

MĚSTSKÝ ÚŘAD BOSKOVICE

Odbor tvorby a ochrany životního prostředí

Sp. zn.: SMBO 2940/2025 TOŽP
Č. j. dokumentu: DMBO 2942/2025
Vyřizuje: Ing. Anna Bukáčková, DiS.
Tel.: 516 488 714
E-mail: anna.bukackova@boskovice.cz
Počet listů: 8
Počet příloh: 0
Datum: 20.1.2025



MUBOX015UDYF

Viz. rozdělovník

ZÁVAZNÉ STANOVISKO

podle § 2 odst. 1 a § 6 zákona č. 148/2023 Sb., o jednotném environmentálním stanovisku
(dále jen „ZJES“)

Městský úřad Boskovice, odbor tvorby a ochrany životního prostředí (dále jen „správní orgán“), jako věcně a místně příslušný správní orgán pro vydání jednotného environmentálního stanoviska dle § 15 písm. a) ZJES na základě žádosti od **Střední pedagogická škola Boskovice, příspěvková organizace, IČ: 62073117, Komenského 343/5, 680 01 Boskovice**, která je na základě plné moci zastoupena **ERPLAN s.r.o., IČ: 08082308, U Borové 69, 580 01 Havlíčkův Brod** (dále jen „žadatel“) ze dne 23. 12. 2024 pro záměr „**Výstavba nových prostor pro vzdělávání**“ p. č. **595/1, 595/2, 596/1, 594, k. ú. Boskovice** (dále také „záměr“) dle dokumentace vypracované v prosinci 2024, kterou zpracoval za společnost ERPLAN s.r.o., IČ: 08082308, U Borové 69, 580 01 Havlíčkův Brod, Bc. Luděk Nedělka vydává v souladu s § 149 zákona č. 500/2004 Sb., správní řád, ve znění pozdějších předpisů (dále jen „správní řád“), a podle § 6 odst. 1 ZJES toto

SOUHLASNÉ JEDNOTNÉ ENVIRONMENTÁLNÍ STANOVISKO

I.

Záměr „Výstavba nových prostor pro vzdělávání“, z hlediska vlivů na všechny dotčené složky životního prostředí přípustný za splnění následující podmínky:

Stavba bude realizovaná dle předložené projektové dokumentace „Výstavba nových prostor pro vzdělávání“ p. č. 595/1, 595/2, 596/1, 594, k. ú. Boskovice, kterou zpracoval za společnost ERPLAN s.r.o., IČ: 08082308, U Borové 69, 580 01 Havlíčkův Brod, Bc. Luděk Nedělka.

II.

Věcně a místně příslušný orgán ochrany přírody MěÚ Boskovice souhlasí s tím, aby žadateli bylo ve smyslu § 8 odst. 1 zákona č. 114/1992 Sb., o ochraně přírody a krajiny, ve znění pozdějších předpisů (dále jen „zákon o ochraně přírody“), povoleno kácení 1 ks trnky obecné (*Prunus spinosa*) o obvodu náhradního kmene 124 cm v měřitelné výšce 130 cm nad zemí, 1 ks borovice (*Pinus sp.*) o obvodu

kmene 146 cm v měřitelné výšce 130 cm nad zemí, 3 ks tisů červeného (*Taxus baccata*) o obvodu kmene 90 cm a náhradního kmene 108 a 118 cm v měřitelné výšce 130 cm nad zemí a 3 zapojených porostů o ploše 5, 25 a 50 m² tvořených bezy, pámelníky, javory, cypřiši a dalšími náletovými dřevinami na pozemcích p. č. 595/1, 596/1, 594 v k. ú. Boskovice za těchto podmínek:

1. Kácení bude provedeno po nabytí právní moci povolení záměru, pro které je toto stanovisko podkladem.
2. V případě, že bude káceno mimo období vegetačního klidu, které je 01. listopadu do 31. března, bude před realizací kácení dřeviny provedena kontrola odborně způsobilou osobou, zdali strom slouží k hnízdění volně žijících ptáků, a pokud se jejich výskyt potvrdí, žadatel bezodkladně kontaktuje orgán ochrany MěÚ Boskovice, který stanoví další postup, a zdrží se kácení těchto dřevin do doby, než se předmětná otázka vyřeší.
3. Při kácení dřevin musí být zajištěna bezpečnost osob pohybujících se v zájmové lokalitě.
4. Kácení odpovídá za případné škody vzniklé kácením.
5. Orgán ochrany přírody bude předem informován o začátku a konci provádění prací.

III.

Příslušný orgán ochrany přírody MěÚ Boskovice požaduje, aby žadateli bylo ve smyslu § 9 odst. 1 zákona o ochraně přírody uloženo provedení náhradní výsadby 1 ks kaštanovníku jedlého (*Castanea sativa*), 1 ks jírovce pleťového (*Aesculus x carnea*) a 2 ks slivoně myrobalán (*Prunus cerasifera*) o minimálním obvodu kmínku 10 až 12 cm a dále 5 ks borovice kleč (*Pinus mugo*), 5 ks janovce metlatého (*Cytisus scoparius*) a 5 ks svídy bílé (*Cornus alba*) o minimální velikosti nadzemní části 50 až 100 cm ke kompenzaci ekologické újmy, za těchto podmínek:

1. Výsadba bude realizována na pozemcích p. č. 595/1, 595/2, 596/1 a 594 v k. ú. Boskovice.
2. Výsadba bude provedena dle Standardu péče o přírodu a krajinu A02 001 – Výsadba stromů, I. revize, Agentura ochrany přírody a krajiny ČR, 2021.
3. Náhradní výsadba bude provedena do 1 roku od nabytí právní moci kolaudačního rozhodnutí k záměru „SPgŠ Boskovice – „Výstavba nových prostor pro vzdělávání““.
4. O provedení stanovené náhradní výsadby bude informován správní orgán ochrany přírody (Odbor TOŽP MěÚ Boskovice).

Současně příslušný orgán ochrany přírody MěÚ Boskovice požaduje, aby žadateli byla uložena povinnost pečovat o vysazené dřeviny po dobu 5 let ode dne provedení výsadby dle Standardu péče o přírodu a krajinu A02 001 – Výsadba stromů, I. revize, Agentura ochrany přírody a krajiny ČR, 2021.

Odůvodnění

I.

Městský úřad Boskovice, odbor tvorby a ochrany životního prostředí obdržel dne 20. 12. 2024 žádost žadatele o vydání jednotného environmentálního stanoviska k předmětnému záměru. Podkladem

pro vydání stanoviska byla předložena projektová dokumentace „Výstavba nových prostor pro vzdělávání“ p. č. 595/1, 595/2, 596/1, 594, k. ú. Boskovice, kterou zpracoval za společnost ERPLAN s.r.o., IČ: 08082308, U Borové 69, 580 01 Havlíčkův Brod, Bc. Luděk Nedělka.

Záměrem je výstavba nových prostor pro vzdělávání. Přístavba se skládá ze dvou obdélníků. První obdélník tvoří komunikační prostor, spojuje 1.PP-3.NP, tento obdélník je zakončen sedlovou střechou. Druhý obdélník, ve kterém se nacházejí učebny, má pouze 2 nadzemní podlaží a je zakončen jednoplášťovou vegetační plochou střechou. Barevnost fasády je v bílé barvě s kombinací dřevěného obkladu.

Vzhledem k tomu, že předmětný záměr podléhá povolování podle zákona č. 283/2021 Sb., stavební zákon, ve znění pozdějších (dále také „stavební zákon“) se namísto správních úkonů stanovených jinými právními předpisy v oblasti ochrany životního prostředí dle § 2 odst. 1 ZJES vydává toto jednotné environmentální stanovisko.

II.

Orgán ochrany přírody posoudil předložené podklady pro vydání souhlasu s kácením a může konstatovat, že podaná žádost obsahovala všechny předepsané náležitosti dle vyhlášky MŽP č. 189/2013 Sb., o ochraně dřevin a povolování jejich kácení, ve znění pozdějších předpisů.

Dne 03. 12. 2024 orgán ochrany přírody MěÚ Boskovice řešil otázku nutnosti a způsobu povolení kácení dotčených dřevin a zároveň provedl ověření skutečného stavu těchto dřevin.

Při zjišťování okolností věci správní orgán zjistil následující skutečnosti. U předmětných dřevin nebyly naplněny zákonné předpoklady pro užití § 8 odst. 2, 3 a 4 zákona o ochraně přírody a je tak nutné v souladu s § 8 odst. 1 uvedeného předpisu vydat na jejich kácení souhlas.

Kácení bude probíhat na pozemcích p. č. 595/1, 596/1, 594 v k. ú. Boskovice, které jsou dle katastru nemovitostí ve vlastnictví Jihomoravského kraje, Žerotínovo náměstí 449/3, Veverí, 60200 Brno, přičemž právo hospodařit se svěřeným majetkem kraje má investor Střední pedagogická škola Boskovice, příspěvková organizace, Komenského 343/5, 68001 Boskovice.

Ustanovení §49 odst. 1 zákona o ochraně přírody stanoví, že zvláště chráněné rostliny jsou chráněny ve všech svých podzemních a nadzemních částech a všech vývojových stádiích; chráněn je rovněž jejich biotop. Je zakázáno tyto rostliny sbírat, trhat, vykopávat, poškozovat, ničit nebo jinak rušit ve vývoji. Je též zakázáno je držet, pěstovat, dopravovat, prodávat, vyměňovat nebo nabízet za účelem prodeje nebo výměny.

Ustanovení §49 odst. 2 písm. b) zákona o ochraně přírody stanoví, že ochrana podle § 49 odst. 1 zákona o ochraně přírody se na rostliny nevztahuje, pokud jsou pěstovány v kulturách získaných povoleným způsobem.

Pojem "pěstovány v kulturách" není v zákoně definován, avšak dle věstníku MŽP 2000/3 je jeho obsah možné vysvětlit tak, že se jedná o rostliny úmyslně vysazené, cíleně pěstované člověkem pro užitek nebo okrasu a neponechané samovolnému vývoji bez zásahů nebo vlivů člověka. Jde zejména o rostliny pěstované v zahradách, parcích, na polích a hřbitovech. Dotčené tisy, o jejichž kácení je žádáno, dle názoru orgánu ochrany přírody MěÚ Boskovice odpovídají této definici, neboť se jedná o cíleně vysazené a pěstované okrasné dřeviny v zahradě a tedy se na ně nevztahuje ochrana podle ustanovení § 49 odst. 1 zákona o ochraně přírody a je možné je pokácet pouze na základě povolení kácení dle ust. §8 zákona o ochraně přírody.

Správní orgán v řízení vyhodnotil funkční a estetický význam dotčené trnky takto:

Trnka obecná (*Prunus spinosa*) roste u plotu zahrady za Střední pedagogickou školou Boskovice na pozemku p. č. 594 v k. ú. Boskovice, přičemž pod korunou stromu roste porost o ploše 5 m² tvořený bezy, pámelníky a dalšími náletovými dřevinami. Jedná se o dřevinu o obvodu kmenů 106, 93, 43, 45 a 76 cm v měřitelné výšce 130 cm nad zemí, čemuž odpovídá obvod náhradního kmene 124 cm. Výška stromu dosahuje 6 m. Šířka mírně nepravidelných kulovité koruny dosahuje okolo 7 až 8 m. V koruně stromu bylo možné pozorovat jednotlivé drobné suché větve v zastíněné části koruny. Na dřevině nebylo možné pozorovat stopy snížené vitality či zhoršeného zdravotního stavu. Trnka je pravděpodobně náletového charakteru a není na ní možné pozorovat žádné stopy po jakékoliv výchově. Strom plní funkci okrasné dřeviny v zahradě. Funkční a estetická hodnota dřeviny je vzhledem k zanedbané péči o tento strom mírně snížena.

Správní orgán v řízení vyhodnotil funkční a estetický význam dotčené borovice takto:

Borovice (*Pinus sp.*) roste v jižní části zahrady za Střední pedagogickou školou Boskovice nedaleko garáží na pozemku p. č. 596/1 v k. ú. Boskovice, přičemž pod korunou stromu roste porost o ploše 25 m² tvořený bezy, javory a dalšími náletovými dřevinami. Jedná se o dřevinu o obvodu kmene 146 cm v měřitelné výšce 130 cm nad zemí. Výška stromu dosahuje 12 m. Šířka mírně nepravidelných eliptické koruny dosahuje okolo 7 až 8 m. Na dřevině nebylo možné pozorovat stopy snížené vitality či zhoršeného zdravotního stavu. Jedná se o cíleně vysazenou okrasnou dřevinu v zahradě. Funkční a estetická hodnota dřeviny není nijak znatelně snížena.

Správní orgán v řízení vyhodnotil funkční a estetický význam dotčených tisů takto:

Trojice tisů (*Taxus baccata*) roste spolu s porostem o ploše 50 m² tvořeným cypřiši, pámelníky, javory a dalšími náletovými dřevinami v zahradě za Střední pedagogickou školou Boskovice na pozemku p.

č. 595/1 v k. ú. Boskovice. Všechny tyto dřeviny tvoří pás dřevin rostoucích od schodiště na zahradu k východnímu okraji pozemku. První tis má obvod kmene 90 cm v měřitelné výšce 130 cm nad zemí, druhý tis má obvody kmenů 74, 72 a 80 cm v měřitelné výšce 130 cm nad zemí, což odpovídá obvodu náhradního kmene 108 cm, a třetí tis má obvody kmenů 85 a 85 cm v měřitelné výšce 130 cm nad zemí, což odpovídá obvodu náhradního kmene 118 cm. Výška dřevin se pohybuje v rozmezí 6 až 8 m. Šířka nepravidelných do sebe vrostlých korun dosahuje okolo 3 až 5 m. V korunách dřevin bylo možné pozorovat suché větve v zastíněné části korun. Na dřevinách nebylo možné pozorovat stopy snížené vitality či zhoršeného zdravotního stavu. Tisy plní funkci okrasné dřeviny v zahradě. Funkční a estetická hodnota dřevin není nijak znatelně snížena.

Správní orgán v řízení vyhodnotil funkční a estetický význam dotčených porostů takto:

Porost o ploše 5 m² tvořený bezy, pámelníky a dalšími náletovými dřevinami roste pod trnkou na pozemku p. č. 594 v k. ú. Boskovice. Jedná se o náletový porost bez jakékoliv výchovy. Porost o ploše 25 m² tvořený bezy, javory a dalšími náletovými dřevinami roste pod borovicí na pozemku p. č. 596/1 v k. ú. Boskovice. Taktéž se jedná se o náletový porost bez jakékoliv výchovy. Poslední porost o ploše 50 m² tvořeným cypřiši, pámelníky, javory a dalšími náletovými dřevinami roste v pásu dřevin, který leží od schodiště na zahradu k východnímu okraji pozemku p. č. 595/1 v k. ú. Boskovice. Jedná se o porost tvořený jak cíleně vysazenými okrasnými dřevinami tak i náletovými stromy a keři. Porost je pěstebně zanedbán. Všechny výše uvedené porosty rostou na zahradě za Střední pedagogickou školou Boskovice, kde plní funkci okrasných dřevin. Vzhledem k jejich charakteru a zanedbané péči je funkční a estetická hodnota těchto porostů výrazně snížena a některé dřeviny v porostech lze označit za zcela nežádoucí.

O existenci závažných důvodů pro povolení kácení dřeviny uvažil správní orgán takto:

V rámci záměru žadatele dojde k pokácení dotčených dřevin rostoucích mimo les z důvodu realizace „SPgŠ Boskovice – „Výstavba nových prostor pro vzdělávání““. Dotčené dřeviny rostou dle předložené projektové dokumentace v ploše navržené nové budovy, zpevněných ploch či příjezdové komunikace s obratištěm. Cílem záměru je vytvořit nové prostory pro výuku, neboť stávající v současné budově jsou nedostačující a škola si musí prostory pronajímat u externích subjektů. Orgán ochrany přírody věc posoudil a dospěl na základě všech zjištěných okolností k závěru, že realizace záměru žadatele vyžaduje pokácení dotčených dřevin a tedy u dotčených dřevin existují závažné důvody pro povolení jejich pokácení a na základě všech ověřených skutečností nebyly nalezeny přiměřené a obvyklé dostupné prostředky, které by umožnily ponechání dřevin na stanovišti, a zároveň bylo možné realizovat předmětný záměr, neboť dřeviny rostou v místech realizace nové budovy, zpevněných ploch či příjezdové komunikace s obratištěm.

K povolení kácení dřevin stanovil správní orgán podmínky, které jsou uvedeny ve výrokové části tohoto rozhodnutí.

Jako první stanovil správní orgán podmínku, že kácení bude provedeno po nabytí právní moci povolení záměru, pro které je toto stanovisko podkladem.

Dále orgán ochrany přírody stanovil, že v případě, že bude káceno mimo období vegetačního klidu, které je 01. listopadu do 31. března, bude před realizací kácení dřeviny provedena kontrola odborně způsobilou osobou, zdali strom slouží k hnízdění volně žijících ptáků, a pokud se jejich výskyt potvrdí, žadatel bezodkladně kontaktuje orgán ochrany MěÚ Boskovice, který stanoví další postup, a zdrží se kácení těchto dřevin do doby, než se předmětná otázka vyřeší. Tato podmínka byla stanovena s ohledem na skutečnost, že ač v době ověření skutečného stavu stromů v období vegetačního klidu nebylo možné na dřevinách nalézt žádná hnízda, nelze vyloučit změnu tohoto stavu, a tedy v případě kácení mimo období vegetačního klidu je třeba postupovat v souladu s výše uvedeným postupem, aby došlo k předejití neoprávněného zásahu do hnízdění ptáků, pokud by ptáci na dotčených dřevinách zahníždili.

Správní orgán shledal také za účelné stanovit, aby při kácení dřeviny byla zajištěna bezpečnost osob pohybujících se v zájmové lokalitě, a také upozornil na skutečnost, že kácející odpovídá za případné škody vzniklé kácením. Obě tyto podmínky obecně vycházejí ze zákona č. 89/2012 Sb., občanský zákoník, ve znění pozdějších předpisů.

Orgán ochrany přírody také požaduje, aby byl informován o začátku a konci provádění prací.

III.

Správní orgán v návaznosti na vyhodnocení funkčního a estetického významu dotčených stromů shledal závažné důvody k uložení provedení náhradní výsadby žadateli v rozsahu 1 ks kaštanovníku jedlého (*Castanea sativa*), 1 ks jírovce pleťového (*Aesculus x carnea*) a 2 ks slivoně myrobalán (*Prunus cerasifera*) o minimálním obvodu kmínku 10 až 12 cm a dále 5 ks borovice kleč (*Pinus mugo*), 5 ks janovce metlatého (*Cytisus scoparius*) a 5 ks svídy bílé (*Cornus alba*) o minimální velikosti nadzemní části 50 až 100 cm, které budou vysazeny na pozemcích p. č. 595/1, 595/2, 596/1 a 594 v k. ú. Boskovice, které jsou dle katastru nemovitostí ve vlastnictví Jihomoravského kraje, Žerotínovo náměstí 449/3, Veveří, 60200 Brno, přičemž právo hospodařit se svěřeným majetkem kraje má investor Střední pedagogická škola Boskovice, příspěvková organizace, Komenského 343/5, 68001 Boskovice. Výsadba bude provedena dle Standardu péče o přírodu a krajinu A02 001 – Výsadba stromů, I. revize, Agentura ochrany přírody a krajiny ČR, 2021. Náhradní výsadba bude realizována do 1 roku od nabytí právní moci kolaudačního rozhodnutí k záměru „SPgŠ Boskovice – „Výstavba nových prostor pro vzdělávání“. O provedení stanovené náhradní výsadby bude informován správní

orgán ochrany přírody (Odboru TOŽP MěÚ Boskovice). Současně příslušný orgán požaduje, aby žadateli byla uložena povinnost pečovat o vysazené dřeviny po dobu 5 let ode dne provedení výsadby dle Standardu péče o přírodu a krajinu A02 001 – Výsadba stromů, I. revize, Agentura ochrany přírody a krajiny ČR, 2021

Toto jednotné environmentální stanovisko bylo vydáno namísto následujících správních úkonů:

- souhlas skácením dřevin dle § 8 odst. 1 zákona o ochraně přírody
- uložení náhradní výsadby dle § 9 odst. 1 zákona o ochraně přírody

Záměr, který byl žadatelem předložen, nepodléhá vydání žádného jiného opatření podle právních předpisů na úseku životního prostředí, které by bylo nahrazováno vydáním jednotného environmentálního stanoviska.

Platnost tohoto stanoviska je 5 let ode dne jeho vydání s tím, že může být na žádost žadatele prodloužena v souladu s ustanovením § 7 odst. 2 ZJES.

Poučení

Závazné stanovisko ve smyslu § 149 správního řádu není samostatným rozhodnutím a nelze se proti němu odvolat. Jeho obsah je závazný pro výrokovou část správního rozhodnutí vydávaného v následném řízení podle § 1 ZJES. Obsah závazného stanoviska lze napadnout v rámci odvolání proti rozhodnutí, které bylo závazným stanoviskem podmíněno, postupem dle ustanovení § 149 odst. 7 správního řádu.

Podepsáno dle data v elektronickém podpisu.

Bc. Ing. Leona Fialová
vedoucí odboru tvorby a ochrany ŽP

Obdrží:

ERPLAN s.r.o., U Borové 69, 580 01 Havlíčkův Brod

Odbor dopravy

Sp. zn.: SMBO 1575/2025 DOP
Č. j. dokumentu: DMBO 6006/2025/DOP
Vyřizuje: Ing. Soňa Švecová
Tel.: 516 488 783
E-mail: sona.svecova@boskovice.cz
Počet listů: 2
Počet příloh: 0
Datum: 07.02.2025



MUBOX015ZIJQ

Datovou schránkou,
doporučeně na dodejku

dle rozdělovníku

VYJÁDRĚNÍ

k projektové dokumentaci k připojení sousední nemovitosti

Městský úřad Boskovice, Odbor dopravy (dále také jen „Městský úřad Boskovice“) jako věcně, funkčně a místně příslušný silniční správní úřad podle ust. § 40 odst. 5 písm. b) zákona č. 13/1997 Sb., o pozemních komunikacích, ve znění pozdějších předpisů (dále jen „zákon o pozemních komunikacích“) a ust. § 11 odst. 1 písm. b) zákona č. 500/2004 Sb., správní řád, ve znění pozdějších předpisů (dále jen „správní řád“) obdržel dne 10.01.2025 a 23.01.2025 od Střední pedagogické školy Boskovice, příspěvkové organizace, IČO: 62073117, Komenského 343/5, 680 01 Boskovice, zast. společností ERPLAN s.r.o., IČO: 08082308, U Borové 69, 580 01 Havlíčkův Brod žádost o vyjádření ke stavbě nazvané dle projektové dokumentace „SPgŠ Boskovice – Výstavba nových prostor pro vzdělávání“, (dále „žádost o vyjádření“).

Městský úřad Boskovice uvádí, že z části předložené projektové dokumentace ke stavbě „SPgŠ Boskovice – Výstavba nových prostor pro vzdělávání“, která je přílohou podané žádosti o vyjádření a kterou v listopadu 2024 zpracovala společnost ERPLAN s.r.o., IČO: 08082308, U Borové 69, 580 01 Havlíčkův Brod (dále jen „projektová dokumentace“), vyplývá, že realizací stavby napojením sjezdu dojde k dotčení místní komunikace nazvané dle pasportu místních komunikací města Boskovice č. 46c - Slovákova ve městě Boskovice na pozemku parc. č. 6927/1 v kat. území Boskovice a dále dojde k dotčení pozemků parc. č. 595/1, 595/2, 596/1, 592, 594, 588/8 a 588/9, vše v kat. území Boskovice, a to z důvodu výstavby nových prostor pro vzdělávání napojením komunikace k místní komunikaci, která bude vedena při jižní a východní hranici areálu tak, aby umožnila i případnou realizaci II. etapy výstavby a bude neveřejná, na které bude umístěno dopravní značení – zákaz vjezdu s dodatkovou tabulkou „Pouze pro zaměstnance školy“.

Městský úřad Boskovice jako dotčený orgán dle ust. § 136 odst. 1 písm. b) správního řádu vydává k předmětné žádosti dle ust. § 154 a násl. správního řádu toto vyjádření:

- Projektová dokumentace musí být zpracována podle platných a účinných zákonů, vyhlášek a norem a projednána s dotčenými orgány státní správy.
- Z ust. § 10 odst. 1 zákona o pozemních komunikacích vyplývá, že pozemní komunikace lze navzájem připojovat zřizováním křižovatek nebo na ně připojovat sousední nemovitosti zřízením sjezdů nebo nájezdů. K povolení těchto připojení jsou příslušné silniční správní úřady.
- Z ust. § 10 odst. 4 zákona o pozemních komunikacích vyplývá, že souvisí-li připojení pozemních komunikací navzájem nebo připojení sousední nemovitosti na dálnici, silnici a místní komunikaci, vyžadující povolení podle tohoto zákona, se záměrem povolovaným podle stavebního zákona, rozhodne o povolení připojení pozemních komunikací navzájem nebo připojení sousední nemovitosti na dálnici, silnici a místní komunikaci, jakož i úpravě takového připojení nebo jeho zrušení stavební úřad rozhodnutím o povolení záměru podle stavebního zákona.
- Při provádění stavebních prací na dálnici, silnici a místní komunikaci, nepodléhají-li povolení záměru podle stavebního zákona, se jedná o zvláštní užívání pozemní komunikace dle ust. § 25 odst. 6 písm. c) bod 3 zákona o pozemních komunikacích, které dle ust. § 25 odst. 1 zákona o pozemních komunikacích podléhá povolení příslušného silničního správního úřadu.
- Při umísťování, skládání a nakládání věcí nebo materiálů nesloužících k údržbě nebo opravám dálnic, silnic a místních komunikací, nebudou-li neprodleně odstraněny (zařízení staveniště, skládka stavebních hmot nebo paliva apod.), se jedná o zvláštní užívání pozemní komunikace dle ust. § 25 odst. 6 písm. c) bod 2 zákona o pozemních komunikacích, které dle ust. § 25 odst. 1 zákona o pozemních komunikacích podléhá povolení příslušného silničního správního úřadu.
- Případná přechodná úprava provozu na pozemních komunikacích (dopravní značení) bude stanovena v samostatném správním řízení a o její stanovení si žadatel požádá Městský úřad Boskovice v časovém předstihu min. 1 měsíc před samotnou realizací stavby.

- Případná trvalá úprava provozu na pozemních komunikacích (dopravní značení) bude stanovena v samostatném správním řízení a o její stanovení si žadatel požádá Městský úřad Boskovice.
- Během stavební činnosti nebude docházet ke znečišťování pozemních komunikací. V případě znečištění pozemních komunikací bude ihned proveden jejich úklid tak, aby nedocházelo k ohrožování bezpečnosti a plynulosti silničního provozu.
- Tímto vyjádřením nejsou dotčeny povinnosti vyplývající ze zákona č. 283/2021 Sb., stavební zákon, ve znění pozdějších předpisů.

Městský úřad Boskovice vydává toto vyjádření jako věcně, funkčně a místně příslušný silniční správní úřad ve věcech silnic II. a III. třídy a veřejně přístupných účelových komunikací a současně působnost silničního správního úřadu ve věcech místních komunikací vykonává na území města Boskovice Městský úřad Boskovice.

otisk razítka

Mgr. et Mgr. Roman Dokoupil, LL.M.

vedoucí Odboru dopravy

(opatřeno kvalifikovaným elektronickým podpisem)

Rozdělovník (datovou schránkou):

- Střední pedagogická škola Boskovice, příspěvková organizace, IČO: 62073117, Komenského 343/5, 680 01 Boskovice, zast. společností ERPLAN s.r.o., IČO: 08082308, U Borové 69, 580 01 Havlíčkův Brod

Na vědomí (doporučeně na dodejku):

- Městský úřad Boskovice, Odbor výstavby a územního plánování, náměstí 9. května 954/2, 680 01 Boskovice

**KRAJSKÁ HYGIENICKÁ STANICE
JIHOMORAVSKÉHO KRAJE SE SÍDLEM V BRNĚ
JEŘÁBKOVA 4, 602 00 BRNO**

Číslo jednací: KHSJM 01390/2025/BK/HDM
Spisová značka: S-KHSJM 62828/2024/3

Vyřizuje: Libuše Bejčková, vrchní referent
oddělení hygieny dětí a mladistvých, územní
pracoviště Blansko, Vyškov, Břeclav, Hodonín
Telefon: 516497101
E-mail: libude.Bejckova@khsbrno.cz

Datovou zprávou

ERPLÁN s.r.o.
U Borové 69
580 01 Havlíčkův Brod
ID datové schránky: 3yw3gef

V Blansku, dne 15. ledna 2025

ZÁVAZNÉ STANOVISKO ORGÁNU OCHRANY VEŘEJNÉHO ZDRAVÍ

Podmíněné souhlasné závazné stanovisko

Krajská hygienická stanice Jihomoravského kraje se sídlem v Brně (dále jen „KHS JmK“) jako dotčený orgán místně a věcně příslušný podle § 82 odst. 1 a odst. 2 písm. i) zákona č. 258/2000 Sb., o ochraně veřejného zdraví a o změně některých souvisejících zákonů, ve znění pozdějších předpisů (dále jen „zákon č. 258/2000 Sb.“), podle § 77 zákona č. 258/2000 Sb. a § 2 zákona č. 283/2021 Sb., stavební zákon, ve znění pozdějších předpisů (dále jen „stavební zákon“), **vydává** v souladu s § 149 odst. 1 a 2 zákona č. 500/2004 Sb., správní řád, ve znění pozdějších předpisů, na základě žádosti ze dne 8. 11. 2024, doplněné dne 3. 12. 2024 a 17. 12. 2024 o vydání závazného stanoviska k projektové dokumentaci pro stavební povolení **SPgŠ Boskovice – „Výstavba nových prostor pro vzdělání“, Boskovice, parc. č. . č. 595/1, 595/2, 596/1, 594, 592, 588/8, 588/9, 6927/1** (dále jen „projektová dokumentace“), jehož stavebníkem je Střední pedagogická škola Boskovice, příspěvková organizace, Komenského 343/5, 680 11 Boskovice, IČ: 62073117, zastoupená na základě plné moci ze dne společností ERPLAN s.r.o., U Borové 69, 580 01 Havlíčkův Brod (IČ: 08082308) ID DS: 3yw3gef, zastoupenou Ing. Dušanem Lošovským (dále jen „žadatel“), **toto**

závazné stanovisko:

Po zhodnocení souladu předložených podkladů s požadavky předpisů v oblasti ochrany veřejného zdraví stanovenými v

- § 7 zákona č. 258/2000 Sb. ve spojení s vyhláškou č. 160/2024 Sb., o hygienických požadavcích na prostory a provoz zařízení a provozoven pro výchovu a vzdělávání dětí a mladistvých a dětských skupin (dále jen „vyhláška 160/2024 Sb.“)
- § 3 odst.2 a § 4 odst.1 písm. a) zákona č. 258/2000 Sb.ve spojení s vyhláškou č. 252/2004 Sb., kterou se stanoví požadavky na pitnou a teplou vodu a rozsah a četnost kontroly pitné vody, ve znění pozdějších předpisů (dále jen „vyhláška č. 252/2004 Sb.“)
- § 5 odst.1 a 11 zákona č. 258/2000 Sb. ve spojení s vyhláškou č. 409/2005 Sb., o hygienických požadavcích na výrobky přicházející do přímého styku s pitnou vodou a na úpravu vody ve znění pozdějších předpisů (dále jen „vyhláška č.409/2005 Sb.“)
- § 30 zákona č. 258/2000 Sb. ve spojení s nařízením vlády č. 272/2011 Sb., o ochraně zdraví před nepříznivými účinky hluku a vibrací, ve znění pozdějších předpisů

KHS JmK s vydáním stavebního povolení na stavbu SPgŠ Boskovice - „Výstavba nových prostor pro vzdělání“, Boskovice, parc. č. 595/1, 595/2, 596/1, 594, 592, 588/8, 588/9, 6927/1

souhlasí.

V souladu s ustanovením § 77 odst. 1 zákona č. 258/2000 Sb. se souhlas váže na splnění podmínek:

1. Před uvedením stavby do užívání předloží investor doklad o tom, že v navrhované stavbě byly použity výrobky splňující požadavky § 3 vyhl. č. 409/2005 Sb., o hygienických požadavcích na výrobky přicházející do přímého styku s vodou a na úpravu vody, ve znění pozdějších předpisů.

2. Nejpozději ke kolaudaci předloží investor vyhovující laboratorní rozbor vody z předmětné stavby v rozsahu kráceného rozboru dle §3 odst.2 a §4 odst.1 písm. a) z.č.258/2000 Sb., v rozsahu ukazatelů předepsaných v §3 odst.1, §4 odst.7 písm. a) a odst. 8 ve spojení s přílohou č. 5 vyhlášky č.252/2004 Sb., kterou se stanoví hygienické požadavky na pitnou vodu a četnost a rozsah její kontroly. Odběr vzorku pitné vody a jeho laboratorní kontrola bude zajištěna u držitele osvědčení o akreditaci, osvědčení o správné činnosti laboratoře nebo u držitele autorizace (s označením přesného místa: Odběr bude provedený akreditovanou osobou z umyvadla v m.č.203 - třída ve 2. NP budovy).
3. Nejpozději ke kolaudaci bude předložen plán údržby a čištění nuceného větrání s rekuperací dle návodu výrobce nebo dodavatele.
4. Nejpozději ke kolaudaci stavby budou předloženy výsledky měření elektrického osvětlení v nových učebnách objektu. Parametry elektrického osvětlení budou v souladu s požadavky na osvětlení pro vnitřní pracoviště-ČSN EN12464-1 Světlo a osvětlení - Osvětlení pracovišť - Část 1: Vnitřní pracoviště. Měření bude provedeno dle ČSN 36 0011-3 Měření osvětlení prostorů- Část 3: Měření umělého osvětlení vnitřních prostorů. Měření bude zajištěno odborně způsobilou osobou.
5. Nejpozději ke kolaudaci bude měřením hluku dokladováno, že navrženým provozem všech bodových zdrojů hluku (vytápění, chlazení, výtah apod.) nebudou v chráněném vnitřním prostoru (učebny) upravené § 11 odst. 4 a chráněném venkovním prostoru stavby upravené § 12 odst. 9 překročeny hygienické limity hluku stanovené nařízením vlády č. 272/2011 Sb. o ochraně zdraví před nepříznivými účinky hluku a vibrací.

Odůvodnění:

Předložená projektová dokumentace, ve stupni pro vydání stavebního povolení, řeší I. etapu nové přístavby střední pedagogické školy. Součástí návrhu je také navržení nové příjezdové cesty a parkovacích stání. Navrhovaný objekt se nachází na parcelách číslo 595/1 a 595/2 v katastrálním území Boskovice [608327] ve městě Boskovice. Objekt je situován v zastavěné části města a je součástí areálu Střední pedagogické školy Boskovice. Jedná se o I. etapu přístavby učeben. Navržený objekt a stavební úpravy jsou v souladu s územně plánovací dokumentací města Boskovice. Cílem projektu je vytvoření nových prostor pro výuku. První etapa přístavby dodá škole čtyři nové učebny s maximální kapacitou 30 žáků v každé učebně. Přístavba se skládá ze suterénu, který je situován pod komunikačním jádrem, které prochází skrze všechna podlaží. Nacházejí se zde šatny (vybavení tvoří skříňky na svrchní oděv pro 120 a velká a menší technické místnosti. Uprostřed schodiště je situována výtahová šachta tvořená železobetonovou konstrukcí. V 1.NP jsou dvě ze zmiňovaných tříd (2x 74,42 m², umyvadlo s tekoucí studenou pitnou a teplou vodou), hygienické zázemí pro dívky (4 kabiny WC, jedna hygienická kabina se záchovou mísou, bidetem a umyvadlem s tekoucí studenou pitnou a teplou vodou, předsíň WC se třemi umyvadly s tekoucí studenou pitnou a teplou vodou a samostatná kabina WC pro OTP vybavená WC mísou a umyvadlem s tekoucí studenou pitnou a teplou vodou) a úklidová místnost s výlevkou s tekoucí studenou pitnou a teplou vodou. 2.NP je dispozičně stejné jako 1.NP (dvě třídy á 73,2 m², umyvadlo s tekoucí studenou pitnou a teplou vodou), pouze hygienické zázemí na tomto podlaží je určeno pro chlapce (předsíň WC se třemi umyvadly s tekoucí studenou pitnou a teplou vodou, tři pisoáry, jedna kabina WC a samostatné WC pro OTP vybavená WC mísou a umyvadlem s tekoucí studenou pitnou a teplou vodou) a úklidová místnost s výlevkou s tekoucí studenou pitnou a teplou vodou. 3.NP je určené primárně pro zaměstnance školy, nacházejí se zde tři kabinety (18,08 m² pro 5 učitelů, 12,4 m² pro 4 učitele a 11,55 m² pro tři učitele) a zázemí obsahující denní místnost, předsíň WC muži s umyvadlem s tekoucí studenou pitnou a teplou vodou, kabina s WC mísou a sprcha s tekoucí studenou pitnou a teplou vodou, WC ženy s umyvadlem s tekoucí studenou pitnou a teplou vodou, kabina s WC mísou a sprcha s tekoucí studenou pitnou a teplou vodou). Z tohoto podlaží je také přístup na plochou střechu. Přístavba se skládá ze dvou obdélníků. První obdélník tvoří komunikační prostor, spojuje 1.PP-3.NP, tento obdélník je zakončen sedlovou střechou. Druhý obdélník, ve kterém se nacházejí učebny, má pouze 2 nadzemní podlaží a je zakončen jednoplášťovou vegetační plochou střechou. Z tohoto podlaží je rovněž možné vyjít chodbou na pochozí střešní terasu. V severojižní ose prochází komunikační osa, na kterou bude v budoucnu navazovat další etapa výstavby učeben a tělocvičny. V případě dostavby II. etapy s další čtveřicí učeben se počítá s doplněním části hygienického zázemí tak, aby na podlaží bylo zázemí vždy jak pro chlapce, tak pro děvčata. Nová přístavba není přímo spojena se stávající budovou školy, přístup do objektu je řešen zastřešeným chodníkem. Z jihozápadní strany bude k objektu osazené ocelové schodiště, které bude sloužit jako únikové.

Obvodové i vnitřní zdivo podzemního podlaží a 1.NP je tvořeno z železobetonu. Obvodové zdivo 2. a 3.NP je z vápenopiskových tvárníc tl. 300 mm s kontaktním zateplením z EPS tl. 300 mm. Vodorovné nosné konstrukce jsou tvořeny železobetonovými deskami tl. 250 mm. Obvodové zdivo 2.NP je doplněno železobetonovými pilíři pro ztužení konstrukce. Vnitřní nosné zdivo je tvořeno v kombinaci z železobetonu a vápenopiskových tvární. Na střeších budou umístěny fotovoltaické panely.

Podlahy: Podlahy v suterénu jsou navrženy s nášlapnou vrstvou z keramické dlažby, stejně tak jako podlahy na chodbách a v hygienických zázemích. Podlahy v učebnách jsou s nášlapnou vrstvou z PVC. Podlahy v učebnách s nášlapnou vrstvou z PVC budou světlé barvy a matné. V mokřích provozech, jako jsou WC, sprchy bude použita nátěrová hydroizolace. Nátěrová hydroizolace bude vytažena do výšky 2 m na stěny v rozsahu keramických obkladů stěn. Provedení bude rovněž za a pod sprchovými kouty, v pásu kolem umyvadel do výšky keramických obkladů stěn (min. 2,0 m).

Podhledy: V učebnách jsou navrženy skládané akustické podhledy. V hygienických prostorách, chodbách 1.NP a 2.NP a v místnostech pro úklid klasické skládané podhledy. Podhledy na chodbách jsou navrženy z důvodu zakrytí rozvodů vody a VZT. V suterénu budou rozvody zakryty lokálně. Okna objektu jsou navržena z hliníkových rámců, otevíravé, sklopné, ovladatelné z podlahy a opatřená elektrickými žaluziemi. Okna na schodišťovém prostoru jsou fixní. Rámy hladké se zasklením tepelně izolačním trojsklem.

Vstupní dveře do objektu jsou součástí lehkého obvodového pláště, který prochází prvním a druhým podlažím a díky tomu jsou obě chodby dostatečně prosvětlené. Vnitřní dveře, které jsou do učeben mají prosklený nadsvětlík. U WC kabinek budou i dveřní křídla se zámkem.

Vnější povrch obvodových stěn tvoří kontaktní zateplovací systém ETICS s finální silikonovou tenkovrstvou omítkou zrnitosti 2,0 mm. Část objektu, kde se nacházejí učebny je oplášťena provětrávanou fasádou s dřevěným obkladem. V konstrukci šikmé střechy je použita tepelná izolace z desek PIR tl. 220 mm, v konstrukci ploché střechy je kombinace spádových klínů z izolace EPS tl. 50–260 mm a tepelné izolace PIR tl. 200 mm. V konstrukci podlah na zemině je tepelná izolace EPS tl. 140 mm a do podlah na stropě je vkládána kročejová izolace z minerální vlny tl. 30 mm.

Vytápění a chlazení – zdrojem tepla/chladu jsou navrženy 2 ks tepelných čerpadel v systému země/voda IVT ecoGEO 5-22 kW s osazením v technické místnosti v suterénu (dále jen „místnost 1S04“). Bivalentním zdrojem tepla bude elektrokotel o výkonu 24 kW rovněž instalovaný v místnosti 1S04. Způsob vytápění bude řešen otopnými tělesy. Distribuce chladu bude zajištěna vodními výměnkami ve VZT jednotkách a kazetovými fan-coil jednotkami. Navrhované teploty pro jednotlivé místnosti jsou chodba 18 °C, WC 18 °C, třída 20 °C.

Větrání: Funkci větrání budou zajišťovat okenní otvory v bočních fasádách. Dále je v celém objektu navrženo nucené větrání s rekuperací. Skříň pro vzduchotechniku je osazena v místnosti 1S04. V této je vestavěn deskový protiproudý rekuperační výměník s účinností 92 %, dva radiální ventilátory s volně oběžným kolem, kazetový filtr ePM10 50% (M5) přívodního a kazetový filtr ePM10 50% (M5) odpadního vzduchu, klapka by-pass, vodní ohříváč vzduchu o výkonu 2,7 kW, která slouží zároveň jako ochrana proti zamrznutí, a vodní chladič o výkonu 16,9 kW. Akustický výkon skříně $L_w = 76$ dB.

Rekuperační jednotka ve vnitřním parapetním provedení bude rovněž umístěna v místnosti 1S04. Potrubí v trase sání a výfuku odpadního vzduchu bude opatřeno izolací z minerální vaty. Sání čerstvého i výfuk odpadního vzduchu budou vyvedeny přes severozápadní fasádu v dostatečné vzdálenosti od sebe (min. 1500 mm), přívodní vzduch nebude výfukovým ovlivňován. Na zakončení sání i výfukového potrubí bude osazena protidešťová žaluzie. Vzdálenost k okolním bytovým domům je z jihovýchodní strany 51,5 m, ze severozápadní strany 77 m a z jihozápadní strany 53 m. Do všech rozvodů budou vloženy tlumiče hluku. Tyto budou umístěny přímo za VZT jednotkou v místnosti 1S04, a to na všech čtyřech hrdlech, aby bylo zabráněno přenosu hluku nejen do venkovního prostředí, ale i do interiéru školy.

Dále budou v podhledech osazeny čtyřcestné 2 trubkové fan-coil kazetové klimatizační jednotky s průtokem vzduchu 535 m³/hod. Tyto budou zajišťovat/udržovat optimální klimatické podmínky v učebnách. V učebnách budou na stropě osazeny stropní výdechy klimatizace po 2 ks v každé učebně. Hladina akustického tlaku v 1 m od výdechu je 39 dB, uvádí projektová dokumentace.

Klimatizační jednotka má tři rychlostní stupně a bude spínat vždy o přestávkách a mimo vyučovací dobu tak, aby nebylo vyučování akusticky významně ovlivňováno.

V rámci stavby bude v jihozápadní okrajové části areálu školy realizována nová příjezdová komunikace včetně jejího napojení na 7 nových parkovacích stání vytvořených na východní straně přístavby. Příjezdová komunikace včetně parkovacích stání budou sloužit výhradně pro zaměstnance školy.

Hluk: K ochraně před hlukem projektová dokumentace uvádí, že navrhovanými zdroji hluku v rámci nové přístavby Střední pedagogické školy v Boskovicích nebudou akusticky významně ovlivněny nejbližší chráněné prostory staveb okolních objektů k bydlení.

Pitná voda: Vodovodní přípojka je stávající, avšak z důvodu navýšení kapacity bude realizována nová (rekonstruovaná) v původní trase.

Teplá voda: Příprava bude zajištěna pomocí TČ s nepřímotopným vysoce výkonným ohřívačem vody o objemu 400 l. Projektová dokumentace řeší i systém cirkulačního potrubí s elektronickým cirkulačním čerpadlem. Z důvodu daného provozu bude voda v daném objektu míchána za ohřívačem vody na 45 °C pomocí termostatického směšovacího ventilu se vstupem cirkulace teplé vody pro centrální regulaci TV. Aby však cirkulace dokázala fungovat i na vyšší teplotu v době požadavku termické dezinfekce z důvodu zamezení tvorby bakterií Legionely, je na společném výstupním potrubí TV ze zásobníků řešen obchod pomocí termostatického směšovacího ventilu.

Dešťová voda bude svedena pomocí do retenční nádrže. Z této nádrže bude voda zpět využívána pro splachování WC. Pro tento účel bude použita automatická provozní a monitorovací jednotka s čerpadlem, s řídicí jednotkou a integrovaným systémem pro přepojení na pitnou vodu z řádu. Součástí zařízení bude integrovaná nádržka s volným výtokem nad hladinu podle normy EN 1717 a zajišťuje separaci dešťové vody od vodovodní sítě prostřednictvím vzduchové mezery. Za jednotkou bude na potrubí instalováno zařízení pro filtraci/úpravu vody (průmyslový filtr, rukávový filtr a UV lampa/výbojka). Při nedostatku dešťové vody a fungování systému pouze na pitnou vodu, lze celý systém filtrace/úpravy uzavřít, jelikož nebude potřeba.

Dále bude voda z retenční nádrže regulovaným odtokem odváděna do kanalizace. Jednotná kanalizační přípojka je stávající. Nově řešený objekt bude napojen na venkovní vedení vnitřní/areálové kanalizace, pomocí stávající šachty, která bude vyměněna za novou s napojením do šachtového dna.

Osvětlení: Byl předložen Protokol o výpočtech ze dne 13. 12. 2024 (výpočet osvětlenosti bodovou metodou dle EN 12464, výpočet činitele oslnění ve vnitřních prostorech dle EN 12464), zpracovaný společností ERPLAN s.r.o., Havlíčkův Brod, U Borové 69, 580 01 (panem Jiřím Provazníkem). Vybrané osvětlení bude typu LED. Čištění svítidel bude prováděno max. po 6-ti měsících, při čištění bude demontován kryt svítidla a omyt tkaninou s vhodným čisticím prostředkem. Vnitřní části svítidla budou zbaveny možného prachu. Obnova povrchů byla v rámci výpočtu uvažována 24 měsíců. Dle výpočtu vyplývají následující hodnoty normálové osvětlenosti pro jednotlivé učebny (obecné činnosti):

1. NP třída 1.3 Emin/Em/Emax: 474/714/1153 lx | Rovnoměrnost: 0,66
1. NP třída 1.4 Emin/Em/Emax: 441/710/1216 lx | Rovnoměrnost: 0,62
2. NP třída 2.3 Emin/Em/Emax: 441/715/1281 lx | Rovnoměrnost: 0,62
2. NP třída 2.4 Emin/Em/Emax: 441/714/1279 lx | Rovnoměrnost: 0,62

Součástí předložených výpočtů je i osvětlení tabule a oslnění.

Zároveň byla předložena Studie denního osvětlení (Výpočet denního osvětlení v interiérech podle ČSN EN 17037+A1), zpracovaná dne 16. 12. 2024 (aktualizovaná po doplnění oken) panem Ing. Pavlem Boučkem, Kopřivnická 613, 19900 Praha. Dle závěru vyplývá, že v učebnách (1.3 a 1.4) byly stanoveny funkčně vymezené zóny s vyhovujícím denním osvětlením a snížený maximální počet žáků v učebně. Učebny ve 2. NP mají přidána okna, hodnoty činitele denní osvětlenosti jsou uvedeny následující:

1. NP třída 1.3 Minimální hodnota: (0,7) 96 / 95 % | Požadovaná hodnota: (2,0) 70 / 50 %
1. NP třída 1.4 Minimální hodnota: (0,7) 100 / 95 % | Požadovaná hodnota: (2,0) 50 / 50 %
2. NP třída 2.3 Minimální hodnota: (0,7) 100 / 95 % | Požadovaná hodnota: (2,0) 82 / 50 %
2. NP třída 2.4 Minimální hodnota: (0,7) 100 / 95 % | Požadovaná hodnota: (2,0) 51 / 50 %

Podmínka č.1 byla stanovena v souladu s § 5 odst.1 a 4 zák. č. 258/2000 Sb. Podmínka č.2 byla stanovena v souladu s § 3 odst. 2 a § 4 odst. 1 písm. a) zák. č. 258/2000 Sb. a § 3 odst. 1 a § 4 odst. 7 písm. a) a odst. 8 vyhlášky MZ č. 252/2004 Sb., kterou se stanoví hygienické požadavky na pitnou a teplou vodu a četnost a rozsah kontroly pitné vody, ve znění pozdějších předpisů, z nichž vyplývá povinnost kontroly kvality pitné vody. Podmínka č. 3 byla stanovena v souladu s § 21 odst. 3 vyhlášky 160/2024 o hygienických požadavcích na prostory a provoz zařízení a provozoven pro výchovu a vzdělávání dětí a mladistvých a dětských skupin. Podmínka č. 4 byla vyslovena v souladu s § 14 odst. 7 vyhl.č.160/2024: Parametry elektrického osvětlení ve vnitřních prostorech budovy zařízení pro výchovu a vzdělávání a provozovny pro výchovu a vzdělávání a dětské skupiny musí odpovídat normovým požadavkům české technické normy upravující požadavky na osvětlení pro vnitřní pracoviště (ČSN EN 12464-1 Světlo a osvětlení - Osvětlení pracovišť - Část 1: Vnitřní pracoviště). Podmínka č. 5 byla stanovena ve smyslu § 30 odst. 1 zák. č. 258/2000 Sb.

KHS JmK upozorňuje na:

- povinnost, stanovenou v § 41 zákona č. 258/2000 Sb. ve spojení s prováděcími předpisy.
- povinnost, stanovenou v § 13 odst. 1 zákona č. 258/2000 Sb. ve spojení s vyhláškou č. 6/2003 Sb., kterou se stanoví hygienické limity chemických, fyzikálních a biologických ukazatelů pro vnitřní prostředí pobytočných místností některých staveb, která se týká uživatelů staveb zařízení pro výchovu a vzdělávání. Vnitřní prostředí pobytočných místností, které budou užívány v průběhu prováděných stavebních prací, musí odpovídat stanoveným hygienickým limitům po celou dobu prováděných stavebních prací.
- povinnost, stanovenou v § 30 odst. 1 zákona č. 258/2000 Sb. ve spojení s § 11 odst. 4 a § 12 odst. 9 nařízením vlády č. 272/2011 Sb., o ochraně zdraví před nepříznivými účinky hluku a vibrací, ve znění nařízení vlády č. 217/2016 Sb. Stavební práce probíhající za provozu školy nesmí překračovat stanovené hlukové limity.
- Veškeré stavební práce budou prováděny tak, aby byl minimalizován dopad na okolí a stavební činnost neomezovala žádné stávající objekty a provozu v sousedství. Negativní vlivy stavby budou eliminovány použitím mechanismů s malou hlučností, dodržováním nočního klidu apod.

(podepsáno elektronicky)
Ing. Marcela Březinová
vedoucí oddělení
hygieny dětí a mladistvých
územní pracoviště Blansko, Vyškov, Břeclav
a Hodonín

Rozdělovník

- 1.ERPLAN s.r.o., U Borové 69, 580 01 Havlíčkův Brod, ID DS: 3yw3gef
2. KHS JmK – spis



HZSBX00BLVFM



Hasičský záchranný sbor Jihomoravského kraje

Územní odbor Blansko

Poříčí 22, 678 01 Blansko

Č. j.: HSBM-7909-3/2024

Počet stran: 4

Počet příloh: 1/PD

Adresát:

ERPLAN s.r.o.

U Borové 69

580 01 Havlíčkův Brod

Vyřizuje za PO: por. Ing. Radek Doležel

Tel.: 950 611 126

E-mail: radek.dolezel@hzscr.cz

Vyřizuje za OOB: por. Mgr. Ludmila Pitková

Tel.: 950 611 128

E-mail: ludmila.pitkova@hzscr.cz

Datum: 2. 12. 2024

KOORDINOVANÉ ZÁVAZNÉ STANOVISKO DOTČENÉHO ORGÁNU NA ÚSEKU POŽÁRNÍ OCHRANY A OCHRANY OBYVATELSTVA

Název stavby:

SPgŠ Boskovice – Výstavba nových prostor pro vzdělávání

Místo stavby:

Komenského, Boskovice

k. ú.: Boskovice, parc. č. 595/2, 596/1, 595/2, 594, 592, 588/8, 588/9, 6927/1

Stavebník:

Střední pedagogická škola Boskovice, příspěvková organizace, IČO 62073117, Komenského 343/5, 680 01 Boskovice

Předložená dokumentace:

dokumentace pro povolení stavby

vypracoval: Ing. Milan Oplíštil, ČKAIT 0601626

datum: 11/2024

Hasičský záchranný sbor Jihomoravského kraje (dále jen „HZS JHM“) obdržel dne 7. 11. 2024 žádost o vydání závazného stanoviska k výše uvedené dokumentaci. V souladu s ustanovením § 149 odst. 1 zákona č. 500/2004 Sb., správní řád, ve znění pozdějších předpisů (dále jen „správní řád“) a v souladu s ustanovením § 176 odst. 1 zákona č. 283/2021 Sb., stavební zákon, ve znění pozdějších předpisů (dále jen „stavební zákon“) HZS JHM k předložené dokumentaci vydává následující koordinované závazné stanovisko podle níže uvedených ustanovení zvláštních právních předpisů.

Tel.: 950 630 172

E-mail: jhm.podatelna@hzscr.cz www.hzscr.cz/hzs-jihomoravskeho-kraje.aspx

Datová schránka: ybiaiuv

IČO: 70884099

Číslo účtu: 10039881/0710

HZS JHM posouzením výše uvedené předložené dokumentace dospěl k závěru, že podle § 8 vyhlášky č. 460/2021 Sb., o kategorizaci staveb z hlediska požární bezpečnosti a ochrany obyvatelstva (dále jen „vyhláška o kategorizaci staveb“), se jedná o stavbu kategorie II na základě následujících rozhodných kritérií a charakteristik stavby:

- účel budovy: prostory pro vzdělávání,
- zastavěná plocha budovy:303,41 m², ▪ výška stavby: 8,9 m,
- počet nadzemních podlaží:3, ▪ počet podzemních podlaží: 1,
- počet osob navržených v budově: 152, ▪ počet ubytovaných osob v budově: 0,
- počet osob vyžadujících při evakuaci při požáru asistenci dalších osob: 0,
- třída využití podle § 5 vyhlášky o kategorizaci staveb:druhá třída využití

V souladu s ustanovením § 40 odst. 1 zákona č. 133/1985 Sb., o požární ochraně, ve znění pozdějších předpisů (dále jen „zákon o požární ochraně“) se státní požární dozor podle ustanovení § 31 odst. 1 písm. b) zákona o požární ochraně vykonává pouze u staveb kategorie II a kategorie III.

Dílčí stanovisko na úseku požární ochrany

HZS JHM jako věcně a místně příslušný dotčený orgán na úseku požární ochrany podle ustanovení § 7 odst. 4 písm. a) bodu 1 zákona č. 320/2015 Sb., o Hasičském záchranném sboru České republiky a o změně některých zákonů (zákon o hasičském záchranném sboru), ve znění pozdějších předpisů (dále jen „zákon o hasičském záchranném sboru“) a podle ustanovení § 26 odst. 2 písm. b) a ustanovení § 31 odst. 1 písm. b) zákona o požární ochraně posoudil v rozsahu níže uvedených podkladů výše uvedenou dokumentaci. Na základě výše uvedeného HZS JHM vydává podle ustanovení § 31 odst. 3 zákona o požární ochraně a dále podle ustanovení § 149 odst. 1 správního řádu **souhlasné závazné stanovisko**.

Odůvodnění

HZS JHM vycházel při vydání závazného stanoviska z těchto podkladů:

▪ Požárně bezpečnostní řešení:

název: SPgŠ Boskovice – Výstavba nových prostor pro vzdělávání
vypracoval: Ing. Lukáš Hrdý, ČKAIT 0014963
datum: 09/2024

Posouzením předložené dokumentace v rozsahu výše uvedených podkladů podle ustanovení § 46 odst. 1 vyhlášky č. 246/2001 Sb., o stanovení podmínek požární bezpečnosti a výkonu státního požárního dozoru (vyhláška o požární prevenci), ve znění pozdějších předpisů (dále jen „vyhláška o požární prevenci“) dospěl HZS JHM k závěru, že požárně bezpečnostní řešení splňuje obsahové náležitosti podle ustanovení § 41 vyhlášky o požární prevenci. Z obsahu posouzeného požárně bezpečnostního řešení vyplývá, že jsou splněny technické podmínky požární ochrany kladené na danou stavbu vyhláškou č. 23/2008 Sb., o technických podmínkách požární ochrany staveb, ve znění pozdějších předpisů.

Dílčí stanovisko na úseku ochrany obyvatelstva

Na základě podané žádosti o vydání závazného stanoviska k výše uvedené dokumentaci, kterou obdržel Hasičský záchranný sbor Jihomoravského kraje (dále jen „HZS JHM“) dne 7. 11. 2024, zpracovalo HZS JHM, Územní odbor Blansko z hlediska své působnosti toto sdělení, které je podkladem za oblast ochrany obyvatelstva pro vydání koordinovaného závazného stanoviska dotčeného orgánu na úseku požární ochrany a ochrany obyvatelstva.

V souladu s ustanovením § 10 odst. 6 zákona č. 239/2000 Sb., o integrovaném záchranném systému a o změně některých zákonů, ve znění pozdějších předpisů (dále jen „zákon o integrovaném záchranném systému“) je hasičský záchranný sbor kraje dotčeným orgánem z hlediska ochrany obyvatelstva pouze u staveb stanovených v § 39 odst. 1 písm. c) a d) zákona č. 133/1985 Sb., o požární ochraně ve znění pozdějších předpisů, tzn. u staveb kategorie II a kategorie III.

HZS JHM, Územní odbor Blansko posoudilo výše uvedenou předloženou dokumentaci podle vyhlášky č. 460/2021 Sb., o kategorizaci staveb z hlediska požární bezpečnosti a ochrany obyvatelstva (dále jen „vyhláška o kategorizaci staveb“) a konstatuje, že se jedná o stavbu, která nesplňuje podmínky ustanovení § 6, § 7 nebo § 9 vyhlášky o kategorizaci staveb a je stavbou kategorie II.

HZS JHM, Územní odbor Blansko posoudilo v rámci své působnosti a v souladu s § 10 odst. 6 zákona o integrovaném záchranném systému předloženou dokumentaci a vyjadřuje k ní

SOUHLAS na úseku ochrany obyvatelstva.

HZS JHM, Územní odbor Blansko při svém závěru vycházel z těchto podkladů:

- Předložená projektová dokumentace
- Zákon č. 239/2000 Sb., o integrovaném záchranném systému a o změně některých zákonů, ve znění pozdějších předpisů v souladu s § 10 odst. 6
- Vyhláška č. 380/2002 Sb., k přípravě a provádění úkolů ochrany obyvatelstva, § 22
- Havarijní plán Jihomoravského kraje
- GIS vrstvy záplavového území při zvláštní povodni pod vodním dílem Boskovice a pod vodním dílem Letovice.

Na základě posouzení předložené projektové dokumentace v rozsahu výše uvedených podkladů lze konstatovat, že stavbou nejsou ohroženy chráněné zájmy ochrany obyvatelstva z pohledu § 2 písm. e) zákona o integrovaném záchranném systému a posouzená projektová dokumentace je zpracována v souladu s § 22 vyhlášky č. 380/2002 Sb., k přípravě a provádění úkolů ochrany obyvatelstva.

Závěr

HZS JHM na základě výše uvedených dílčích stanovisek vydaných podle zvláštních právních předpisů vydává k předložené dokumentaci stavby

SOUHLASNÉ KOORDINOVANÉ ZÁVAZNÉ STANOVISKO.

por. Ing. Radek Doležel
referent
úřední osoba
podepsáno elektronicky



Dopravní inspektorát

Č.j.: KRPB-19761-2/ČJ-2025-060106

Blansko 28. ledna 2025

Počet listů: 3

Přílohy: 4/4

ERPLAN s.r.o.

U Borové 69

580 01 Havlíčkův Brod

Doručovací adresa: datová schránka (ID: 3yw3gef)

Vyjádření k projektové dokumentaci pro stavební povolení

Dne 27.01.2025 byla na Policii ČR, Krajské ředitelství Jihomoravského kraje, Územní odbor Blansko, Dopravní inspektorát v Blansku předložena žádost o závazné stanovisko ke stavbě:

„SPgŠ Boskovice – Výstavba nových prostor pro vzdělávání“ p.p.č. 595/1 a 595/2 v k. ú. Boskovice - I. ETAPA přístavba učeben pro zvýšení kapacity školy

Stavebník: Střední pedagogická škola Boskovice, p. o. , Komenského 5, 680 11 Boskovice

Jde o výstavbu objektu nacházejícího se v areálu Střední pedagogické školy – přístavba učeben pro zvýšení kapacity školy – vytvoření nových prostor pro výuku. V etapě I. dojde k výstavbě 4 nových učeben s maximální kapacitou 30 žáků v každé učebně, přístavba v této etapě se skládá ze suterénu (šatny a technické místnosti), 1. NP (2 třídy a hygienické zázemí), 2. NP (2 třídy a hygienické zázemí), 3. NP určené pro zaměstnance školy (kabinety a zázemí) – odtud je také přístup na plochou střechu. Bude provedena demolice původní budovy na p.p.č. 595/2.

Tato střední škola svojí „hlavní budovou“ přiléhá k ulici Komenského – přístup do dvorní (areálové) části školy je veden od ul. Komenského průjezdem v sousedním objektu internátu mládeže – tento sjezd zůstane zachován, ale bude užíván pouze pro nezbytně nutné případy – v jihozápadní části bude **vybudován nový vjezd na ulici Slovákova**, který bude sloužit jako dopravní napojení celého areálu – **sjezd bude opatřen posuvnou vjezdovou bránou umístěnou cca ve vzdálenosti 25 m od hrany MK**. V areálu dojde k vybudování příjezdové cesty a parkovacích stání. Tato příjezdová komunikace bude využívána výhradně zaměstnanci školy pro příjezd do práce a odjezd z práce a příjezd IZS při případném nutném zásahu.

Současný přístup na pozemek je z ulice Komenského přes vjezd, který není dostačující svými rozměry pro přístup IZS – z tohoto důvodu bude vybudován nový přístup/příjezd z ulice Slovákova přes pozemky parc..č. 588/8, 588/9, 592, 594, 596/1.

Bezručova 31
678 01 Blansko

U nového objektu je navrženo 7 šikmých parkovacích stání pro osobní vozidla z toho 1 pro vozidlo ZTP – šikmé stání úhel 45°, šířka stání 2,50 m. Parkování automobilů osob s omezenou schopností pohybu je zajištěno na vyhrazených stáních v bezprostřední blízkosti nově budovaného objektu. Navržené parkovací stání budou sloužit pro zaměstnance školy a návštěvníky školy.

Komunikace i parkovací stání budou z asfaltu.

Další parkovací stání pro rozšíření míst pro návštěvníky jsou plánována s realizací II. etapy výstavby.

Přístup pro pěší zůstane z ulice Komenského.

Na tuto etapu bude v budoucnu navazovat v severojižní ose další etapa II. (výstavba učeben a tělocvičny).

Policie České republiky, Krajské ředitelství Jihomoravského kraje, Územní odbor Blansko, Dopravní inspektorát v Blansku, jako orgán státní správy ve věcech bezpečnosti a plynulosti provozu na pozemních komunikacích ve smyslu ust. § 2 zákona č. 273/2008 Sb., o Policii České republiky; ve smyslu ust. § 1 zákona č. 12/1997 Sb., o bezpečnosti a plynulosti silničního provozu, ve znění pozdějších předpisů a ve věci pozemních komunikací ve smyslu ust. § 16 odst. 1 zákona č. 13/1997 Sb., o pozemních komunikacích vydává k projektové dokumentaci následující vyjádření:

K předloženému projektu nemáme námitek a souhlasíme s ním, za dodržení následujících připomínek:

- samotnou přístavbou objektu budovy SPgŠ nebudou dotčeny námi chráněné zájmy, jelikož se stavba nachází v areálu školy,
- **v rámci stavby dojde zřízení nového připojení sousední nemovitosti (sjezd s vjezdovou posuvnou bránou) na místní komunikaci ul. Slovákova. Na základě přeložené PD (výkres č. 003 – příložená příloha č. 1 k tomuto vyjádření) lze z naší strany konstatovat, že bylo pro dané připojení/sjezd doloženo splnění podmínek dle vyhl. č. 104/1997 Sb., kterou se provádí zákon č. 13/1997 Sb.**

Při délce odvěsen $Dz=35m$ se vlevo i vpravo v rozhledových trojúhelnících nachází parkovací stání - toto řešení je dle kap. 12.8 z ČSN 73 6110 v odůvodněných případech a dle místních podmínek přípustné a lze s ním tedy v tomto případě souhlasit, jelikož jde o připojení sousední nemovitosti s malou intenzitou provozu a napojením na méně dopravně zatíženou místní komunikaci.

Na základě tohoto lze s navrženým připojením sousední nemovitosti na MK ul. Slovákova z naší strany souhlasit.

Toto vyjádření lze tedy brát jako vyjádření Policie České republiky ve smyslu ust. § 10 odst. 5 zákona č. 13/1997 Sb.

Připojení sousední nemovitosti bude provedeno dle předložené PD – jde o úrovněvé připojení, šířka 5,50 m v místě připojení na MK (šířka sjezdu 5,50 m je cca v délce 8,0 m dále se zužuje na 3,85 m – 3,0 m v místě vjezdové posuvné brány, která je umístěna cca ve vzdálenosti 25 m od hrany m Kul. Slovákova. Sjezd bude proveden z betonové dlažby.

- doporučujeme, aby nově navržená přístupová areálová účelová komunikace odpovídala ČSN 73 6110 (šířka, rozměr výhybny, obratiště),
- doporučujeme, aby navržená parkovací stání uvnitř areálu odpovídala ČSN 73 6056, v případě, že se jedná o areálovou – neveřejnou – účelovou komunikaci a tedy i neveřejné parkoviště – není nutné zřízení stání pro imobilní – pokud zde bude toto stání zřízeno, nemáme k tomu námitek. Stání pro imobilní bude odpovídat ČSN 4001 a bude označeno potřebným dopravním značením IP 12 a V 10f, s jehož umístěním souhlasíme.

Pro následné umístění značení IP 12 a V 10f upozorňujeme, že dle § 77a zákona č. 361/2000 Sb. – Místní a přechodnou úpravu provozu a zařízení pro provozní informace umísťuje na účelové komunikaci, která není veřejně přístupná, její vlastník. Vlastník pozemní komunikace oznámí umístění místní nebo přechodné úpravy provozu nebo zařízení pro provozní informace do 5 pracovních dnů obecnímu úřadu obce s rozšířenou působností.

- požadujeme, aby pro daný projekt – stavbu byly dodrženy příslušné normy, technické podmínky a další související předpisy (ČSN 73 6110, ČSN 73 6056, ČSN 73 4001 aj.),
- prováděním stavby nedojde k ohrožení provozu na pozemních komunikacích. K jeho případnému omezení může dojít jen v nezbytné míře a na dobu nezbytně nutnou. V případě, pokud si to vyžádá situace, budou práce prováděny pod ochrannou přenosného dopravního značení. V takovémto případě před zahájením prací bude nutné na zdejší součást Policie ČR předložit návrh dopravně inženýrských opatření k zajištění bezpečnosti a plynulosti silničního provozu a požádat o vydání „Stanoviska k umístění přechodné úpravy provozu na pozemních komunikacích“ dle § 77 zákona č. 361/2000 Sb. o provozu na pozemních komunikacích a případně také samostatně požádat o vydání „Souhlasu se zvláštním užíváním komunikace“ dle § 25 zákona č. 13/1997 Sb. o pozemních komunikacích, nebo případně také o vydání „Vyjádření k vedení objízdné trasy v rámci uzavírky PK“ dle § 24 odst. 2 písm. d) zákona č. 13/1997 Sb., o pozemních komunikacích.
- toto vyjádření je vyhotoveno k předložené projektové dokumentaci (PD), která byla doručena ve formátu pdf datovou schránkou a je nedílnou součástí žádosti. Předložená PD - výkres č. C.3 Koordinační situační výkres, výkres č. 002 Situace, 003 Rozhledové poměry a 004 Vlečné křivky – jsou opatřeny naším podpisem a uvedením našeho čj a jako příloha č. 1, 2, 3 a 4 jsou nedílnou součástí tohoto vyjádření.
- jiné připomínky z hlediska námi chráněných zájmů z hlediska zajištění bezpečnosti a plynulosti provozu na pozemních komunikacích nemáme.

Platnost tohoto vyjádření je dva roky od data vydání.

Vyřizuje: por. Ing. Bc. Natalie Juráňová

komisař

tel. 974631253

npor. Mgr. Martin Zajíček

vedoucí dopravního inspektorátu



EG.D, a.s., Lidická 1873/36, Černá Pole, 602 00 Brno

ERPLAN s.r.o.
Ing. Marie Danielová
U Borové 69
58001 Havlíčkův Brod

Brno 19.09.2024

EG.D, a.s.

Poskytování informací k sítím
Plynářská 5
602 00 Brno
www.egd.cz

David Remeš
T +420-724743797
david.remes@egd.cz

Naše značka
D8610-26335268

Sdělení o existenci zařízení distribuční soustavy (elektrická síť) ve vlastnictví EG.D, a.s. a k podmínkám činnosti v jeho blízkosti

Investor stavby: Střední pedagogická škola Boskovice, příspěvková organizace
Název stavby: SPgŠ Boskovice – Výstavba nových prostor pro vzdělávání
Místo stavby: KÚ Boskovice (608327), žadatelem vyznačené zájmové území

Toto sdělení slouží pro informaci o stávajícím elektrickém zařízení distribuční soustavy, vlastněném a provozovaném společností EG.D, a.s., a o ochranných pásmech tohoto zařízení. Toto sdělení **není** vyjádřením pro řízení o povolení záměru.

V zájmovém území výše uvedené stavby se nachází:
Podzemní vedení NN

Ke stavbě a činnosti v ochranných pásmech zařízení distribuční soustavy je investor povinen zajistit si písemný souhlas ve smyslu § 46 odst. 11 zákona č. 458/2000 Sb., energetický zákon.

Souhlas se stavbou a činností v ochranném pásmu zařízení distribuční soustavy uděluje EG.D, a.s. (dále jen EGD). S podáním žádosti o souhlas, prosím, předložte projektovou dokumentaci stavby s podrobným zákresem a okótováním umístění stavby v ochranném pásmu. Žádost můžete podat elektronicky na **www.egd.cz - Souhlas s činností a stavbou v ochranném pásmu**.

Kontakty na správce zařízení jsou uvedeny v závěru tohoto sdělení.

Dovolte, abychom Vás upozornili, že při provádění zemních nebo jiných prací, které mohou ohrozit předmětné distribuční a sdělovací zařízení, jste povinni dodržovat veškeré relevantní předpisy, přičemž jste povinni zejména učinit veškerá opatření, aby nedošlo ke škodám na výše

Sídlo společnosti:
Lidická 1873/36
Černá Pole
602 00 Brno
Společnost je zapsána
v Obchodním rejstříku
vedeném Krajským soudem
v Brně, v oddílu B, vložce 8477
IČ: 280 85 400
DIČ: CZ28085400



uvedeném zařízení, na majetku nebo na zdraví osob elektrickým proudem, zejména tím, že zajistíte:

1. Objednání přesného vytyčení distribuční sítě (trasy kabelu) v terénu, a to nejméně 14 dnů před zahájením prací v blízkosti podzemního kabelového vedení. V případě, že nebude možné trasu kabelu bezpečně určit pomocí vytyčovacího zařízení, je investor zemních prací povinen pro jednoznačné stanovení jeho polohy provést na určených místech a v nezbytném rozsahu ruční odkrytí kabelu podle pokynů zaměstnanců EGD.
Vytyčení kabelů VN, NN zajistí Rostislav Janků, tel.: 51649-4071, mail: rostislav.janku@egd.cz
2. Provádění zemních prací v ochranném pásmu kabelového vedení výhradně klasickým ručním náradím bez použití jakýchkoli mechanismů s nejvyšší opatrností, nebude-li provozovatelem zařízení stanoveno jinak.
3. Výkopové práce v blízkosti nadzemního vedení budou prováděny tak, aby nedošlo k narušení stability podpěrných bodů a uzemňovací soustavy nebo nebyl jinak ohrožen provoz zařízení a bezpečnost osob. Zároveň požadujeme dodržovat platná ustanovení norem ČSN EN 50 110-1 a PNE 33 3302, zvláště pak minimální dovolené vzdálenosti od vedení NN:

Minimální dovolené vzdálenosti	Holé vodiče	Izolované vodiče
Nad budovami		
Nad neschůdnými částmi (sklon větší než 15°), vzdorující ohni	0,5 m	0,3 m
Nad schůdnými částmi (sklon menší nebo roven 15°), vzdorující ohni	4 m	3 m
Na budovách		
K budovám a jejich částem nebo vybavením	0,2 m	0,1 m
Kolem zedních oken		
Před oknem (pouze stávající vedení)	2 m	1 m
Nad oknem	0,2 m	0,2 m
Vedle okna	0,5 m	0,5 m
Pod oknem	1 m	1 m
Kolem střešních oken		
Před oknem	3 m	2 m
Nad oknem	1 m	1 m



Vedle okna	1 m	1 m
Pod oknem	1 m	1 m

4. Při provádění stavebních prací nesmí dojít k poškození a znepřístupnění zařízení distribuční soustavy.
5. Ohlášení jakéhokoliv poškození distribučního a sdělovacího zařízení na telefonním čísle Nonstop linky EGD **800 22 55 77**.

Kontakty správců zařízení:

Správce VN+NN:

Miloš Kotouček, tel.: 51649-4025, mail: milos.kotoucek@egd.cz

Sdělení má platnost do 19.09.2026.

Upozorňujeme Vás na možnou polohovou odchylku vedení v přiložené situaci s informativním zákresem sítí.

Do přiložené a námi orazítované situace jsme informativně zakreslili:

- zeleně plně podzemní vedení NN
- zeleně čárkovaně nadzemní vedení NN
- polygon s černým obrysem podzemní chránička
- fialově plně zrušené podzemní vedení

Při vytyčení trasy zařízení i ke kontrole před záhozem a ke všem dalším, souvisejícím jednáním předložte, prosím, toto sdělení.



Sdělení nenahrazuje a neuvádí připojovací podmínky. V případě, že požadujete připojení nového odběrného místa či změnu příkonu, můžete podat žádost elektronicky na www.egd.cz.

S přátelským pozdravem

EG.D, a.s.

0021

EG.D, a.s.
Lidická 1873/36, Černá Pole, 602 00 Brno

Příloha: Orazítkováná situace s informativním zákresem sítí

Informace o minimálních vzdálenostech a ochranných pásmech zařízení

Minimální vzdálenosti platné pro nadzemní vedení NN dle PNE 333302 (výběr)

Výška nad volným terénem: holé vodiče min. 6 m, izolované min. 5,5 m

Výška nad pozemními komunikacemi - silnice: holé vodiče min. 6 m, izolované min. 5,5 m; chodníky, cyklostezky: holé vodiče min. 5 m, izolované min. 4 m

Výška nad neschůdnou částí objektu: holé vodiče min. 0,5 m, izolované min. 0,3 m

Vzdálenost od okapů: holé vodiče min. 0,2 m, izolované min. 0,1 m

Výška nad schůdnými částmi objektu: holé vodiče min. 4 m, izolované min. 3 m

Vodorovná vzdálenost od schůdných částí objektu: holé vodiče min. 2 m, izolované min. 1 m

Minimální vzdálenosti holých vodičů od oken: nad – 1 m, vedle – 1 m, pod – 1 m, před – 2 m.

Minimální vzdálenosti holých vodičů od střešních oken: holé vodiče min. 3 m, izolované min. 2 m

Minimální vzdálenosti platné pro nadzemní vedení VN 22kV dle ČSN EN 50423-1, PNE 333301 (výběr)

Výška nad volným terénem: holé a izolované vodiče min. 6 m, slané min. 5,6 m

Výška nad pozemními komunikacemi – dálnice: min. 7 m; silnice: holé a izolované vodiče min. 6 m, slané min. 5,6 m; chodníky, cyklostezky: holé vodiče min. 6 m, izolované min. 5,6 m, slané min. 5 m

Ostatní vzdálenosti jsou uvedeny v PNE 333301.

Minimální vzdálenosti platné pro nadzemní vedení VVN 110 kV dle ČSN EN 50341-1, PNE 333300

Výška nad volným terénem a zemědělskými plochami: holé vodiče min. 6 m.

Výška nad účelovými komunikacemi: holé vodiče min. 6 m,

Výška nad silnicí: min. 7 m.

Ochranná pásma dle zákona č. 458/2000 Sb., § 46

1. Nadzemní vedení VN, VVN – je definováno jako souvislý prostor vymezený svislými rovinami vedenými po obou stranách vedení ve vodorovné vzdálenosti, měřené kolmo na vedení, která činí od krajního vodiče vedení na obě jeho strany:

pro zařízení zrealizovaná do 31.12.1994

- u venkovního vedení s napětím nad 1 kV do 35 kV včetně - **10 m**
- u venkovního vedení s napětím nad 35 kV do 110 kV včetně - **15 m**

pro zařízení zrealizovaná od 1.1.1995

- u vedení s napětím nad 1 kV do 35 kV včetně pro vodiče bez izolace - **7 m**, pro vodiče s izolací základní - **2 m**, pro závěsná kabelová vedení - **1 m**
- u venkovního vedení s napětím nad 35 kV do 110 kV včetně - **12 m**

2. kabelová vedení všech druhů napětí do 110 kV (včetně ovládacích, signálních, sdělovacích ve správě ECR) činí OP od krajního kabelu na každou stranu **1m**

3. Elektrická stanice – je vymezeno svislými rovinami vedenými ve vodorovné vzdálenosti

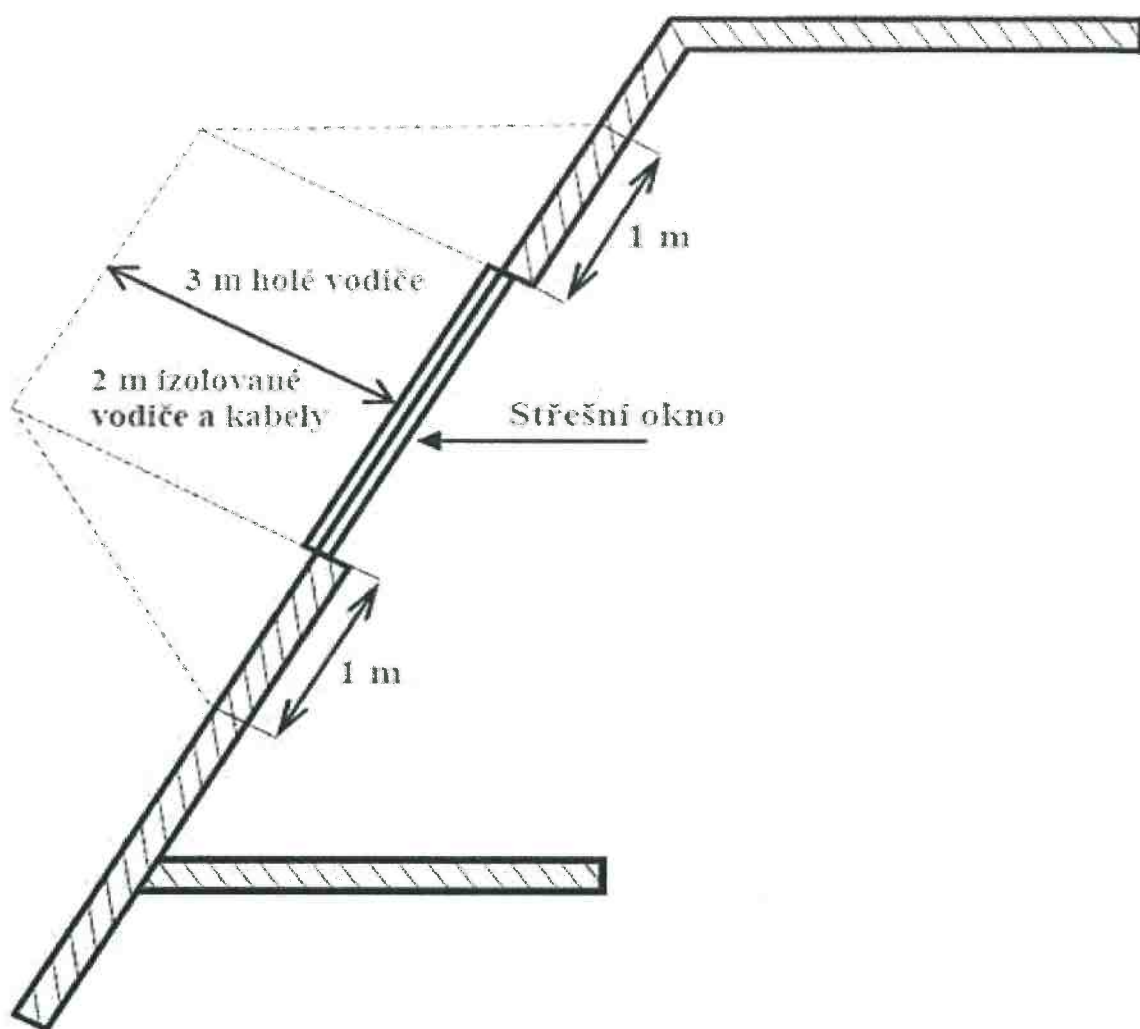
pro zařízení zrealizovaná do 31.12.1994

- u el.stanic s převodem napětí z úrovně nad 1 kV a menší než 52 kV na úroveň NN - **10 m**
- u el. stanic s napětím větším než 52 kV **30 m** kolmo na oplocenou nebo obezděnou hranici objektu stanice

pro zařízení zrealizovaná od 1.1.1995

- u venkovní stožárové el.stanice s převodem napětí z úrovně nad 1 kV a menší než 52 kV na úroveň NN - **7 m**
- u kompaktních a zděných el. stanic s převodem napětí z úrovně nad 1 kV a menší než 52 kV na úroveň NN – **2 m** a u vestavěných el. stanic – **1 m** od obestavění
- u venkovních elektrických stanic a dále stanic s napětím větším než 52 kV v budovách **20 m** od oplocení nebo od vnějšího líce obvodového zdiva

Další podmínky pro provádění činností a prací v OP kabelů jsou stanoveny ve vyjádření vystaveném EG.D, a.s., případně při vytýčení.



eg. d

EG.D, n.s.
Lidická 1873/36, Černá Pole, 602 00 Brno

EG.D, a.s., Lidická 1873/36, Černá Pole, 602 00 Brno

ERPLAN s.r.o.
Ing. Marie Danielová
U Borové 69
58001 Havlíčkův Brod

Brno, 08.11.2024

Vyjádření k žádosti o souhlas se stavbou a činností v ochranném pásmu zařízení distribuční soustavy (elektrická síť) ve vlastnictví EG.D, a.s.

Toto vyjádření slouží pro potřeby řádného umístění, výstavby a užívání stavby a je vyjádřením pro řízení o povolení záměru.

Předložili jste nám žádost o vyjádření ke stavbě a činnosti v ochranném pásmu:

Podzemní vedení NN

Název stavby: SPgŠ Boskovice – Výstavba nových prostor pro vzdělávání

Místo stavby: KÚ Boskovice (608327), žadatelem vyznačené zájmové území

Souhlasíme s provedením výše uvedené akce v ochranném pásmu zařízení distribuční soustavy při splnění těchto podmínek:

1. V ochranných pásmech (dále jen OP) zařízení distribuční soustavy budou při realizaci stavby/činnosti dle uděleného souhlasu dodrženy podmínky dle § 46 odst. 8 zákona č. 458/2000 Sb., energetický zákon, v platném znění, kde se konstatuje, že v OP těchto zařízení je zakázáno pod písmeny:
 - c) provádět činnosti, které by mohly ohrozit spolehlivost a bezpečnost provozu těchto zařízení nebo ohrozit život, zdraví či majetek osob
 - d) provádět činnosti, které by znemožňovaly nebo podstatně znesnadňovaly přístup k těmto zařízením.
2. Zakreslení trasy nadzemního i podzemního vedení, vyskytujícího se v zájmovém území, do všech vyhotovení prováděcí dokumentace a jeho vyznačení dobře viditelným způsobem přímo v terénu. Jedná se zejména o místa křížení či souběhu trasy vedení s trasou pohybu mechanizace, s trasou vedení výkopů a podobně tak, aby pracující na staveništi byli

EG.D, a.s.

Poskytování informací k sítím
Plynářská 5
602 00 Brno
www.egd.cz

David Remeš
T +420-724743797
david.remes@egd.cz

Naše značka
D8610-27140173

Sídlo společnosti:
Lidická 1873/36
Černá Pole
602 00 Brno
Společnost je zapsána
v Obchodním rejstříku
vedeném Krajským soudem
v Brně, v oddílu B, vložce 8477
IČ: 280 85 400
DIČ: CZ28085400

o hranicích ochranného pásma trvale informování.

3. Objednání přesného vytyčení distribuční sítě (trasy kabelu) v terénu, a to nejméně 14 dnů před zahájením prací v blízkosti podzemního kabelového vedení. V případě, že nebude možné trasu kabelu bezpečně určit pomocí vytyčovacího zařízení, je investor zemních prací povinen pro jednoznačné stanovení jeho polohy provést na určených místech a v nezbytném rozsahu ruční odkrytí kabelu podle pokynů technika EG.D, a.s. (dále jen EGD). **Vytyčení kabelů VN, NN zajistí Rostislav Janků, tel.: 51649-4071, mail: rostislav.janku@egd.cz.**
4. Provádění zemních prací v ochranném pásmu kabelového vedení výhradně klasickým ručním náradím bez použití jakýchkoli mechanismů s nejvyšší opatrností, nebude-li provozovatelem zařízení stanoveno jinak.
5. Vhodné zabezpečení obnaženého kabelu (podložení, vyvěšení, ...), aby nedošlo k jeho poškození poruchou nebo nepovolanou osobou a označení výstražnými tabulkami bude provedeno podle pokynů technika EGD. Další podmínky pro zabezpečení našeho zařízení si vyhrazujeme při vytyčení nebo po jeho odkrytí.
6. Vyřešení způsobu provedení souběhů a křížení výše zmíněné akce s rozvodným zařízením musí odpovídat příslušným ČSN.
7. Přizvání technika EGD ke kontrole křížovatek a souběhů před záhozem výkopu. O kontrole bude proveden zápis do montážního nebo stavebního deníku. Při nedodržení této podmínky budou poruchy, vzniklé na zařízení, odstraňovány na náklady investora stavby.
8. Po dokončení musí stavba z pohledu ochrany před provozními a poruchovými vlivy distribuční soustavy odpovídat příslušným normám, zejména PNE 33 3301, PNE 33 3302, PNE 34 1050, ČSN EN 50 341-1, PNE 33 0000-1, ČSN EN 50 522, ČSN EN 61 936-1, ČSN 73 6005.
9. Po dokončení stavby připomínáme, že v OP distribučního zařízení je dále zakázáno:
 - a) zřizovat bez souhlasu vlastníka těchto zařízení stavby či umisťovat konstrukce a jiná podobná zařízení, jakož i uskladňovat hořlavé a výbušné látky
 - b) provádět bez souhlasu jeho vlastníka zemní práce
 - c) u nadzemního vedení nechávat růst porosty nad výšku 3 m
 - d) u podzemního vedení vysazovat trvalé porosty a přejíždět vedení bez ochranných prvků mechanismy o celkové hmotnosti nad 6 t.
10. V projektové dokumentaci a při stavbě budou respektovány podmínky uvedené ve sdělení č. 26335268, k existenci zařízení distribuční soustavy ve vlastnictví a provozování EGD a k podmínkám činnosti v jeho blízkosti, s platností do 19.09.2026.
11. Veškerá stavební činnost v OP distribučního a sdělovacího zařízení bude před jejím zahájením konzultována s příslušným správcem zařízení (kontakty na správce zařízení jsou uvedeny v závěru tohoto vyjádření),

který stanoví bezpečnostní opatření pro práce v OP příslušného rozvodného zařízení dle platné ČSN EN 50 110-1.

12. Veškeré práce s mechanizací, jejichž části se za provozu mohou přiblížit k vodičům v OP nadzemního vedení 22 kV a výkopové práce v OP podzemního vedení 22 kV, je nutno provádět za beznapěťového stavu vedení a vypnutí objednejte nejméně 25 kalendářních dnů předem. Práce s mechanizací v OP vedení 110 kV je nutno provádět za beznapěťového stavu vedení a vypnutí objednejte nejpozději do 10. dne předchozího měsíce.
13. Dovolujeme si také upozornit, že investor stavby hradí náklady na dodatečné úpravy stávajícího zařízení distribuční soustavy, které jsou vyvolané stavbou. Jedná se např. o ochranu podzemního vedení přiložením dodatečné chráničky v místě vjezdů apod.

Kontakty provozovatelů zařízení:

Provozovatel VN, NN:

Jaroslav Cihla, tel.: 51649-4030, mail: jaroslav.cihla@egd.cz

V případě nedodržení podmínek, stanovených v tomto vyjádření, nedodržení vzdáleností a dalších ustanovení souvisejících norem a právních předpisů, v platném znění, nesouhlasíme po ukončení stavby s její kolaudací; v krajním případě může takové nedodržení vést až k nařízení odstranění stavby

S přátelským pozdravem

EG.D, a.s.



EG.D, a.s.
Lidická 1873/36, Černá Pole, 602 00 Brno

001

Žádost ze dne: 08.11.2024
 Číslo jednací: VASBO-7858/2024-Šp
 Vyřizuje: Zdeňka Šperková
 Tel.: +420 516 427 231
 Email: zdenka.sperkova@vodarenska.cz
 Datum: 28.11.2024

Žadatel:

ERPLAN s.r.o.
 Ing. Marie Danielová
 U Borové 69, Havlíčkův Brod 58001

Vyjádření pro stavební povolení

Stavba(projekt): **SPgŠ Boskovice – „Výstavba nových prostor pro vzdělávání“**
 Územní lokalizace: k.ú. Boskovice, parc. č. 595/1
 Stavebník: Mgr. Leona Valterová, Střední pedagogická škola Boskovice, příspěvková organizace, Komenského 5, Boskovice 68011
 Projektant: Josef Maša, Projekty ZTI s.r.o., náměstí Republiky 289/40, Žďár nad Sázavou 591 01

Popis stavby:

Jedná se o třípodlažní objekt s jedním podzemním podlažím, zastřešený sedlovou a plochou střechou. Jde o novou přístavbu střední pedagogické školy, která dodá potřebné rozšíření prostor pro výuku.

VODÁRENSKÁ AKCIOVÁ SPOLEČNOST, a.s. (dále jen "VAS") je provozovatelem technické infrastruktury (vodovodů a/nebo kanalizace) na základě uzavřené pachtovní (nájemní) a provozní smlouvy s vlastníkem vodovodu nebo kanalizace (Svazek vodovodů a kanalizací, obec, městys, město). VAS v souladu s uzavřenou provozní smlouvou vydává toto vyjádření.

V dané lokalitě **provozujeme** vodovod pro veřejnou potřebu a jednotnou kanalizaci pro veřejnou potřebu, ochranná pásma jsou či mohou být stavbou dotčena.

K předložené projektové dokumentaci, za níž v rozsahu dle ustanovení § 162 zákona č. 283/2021 Sb. odpovídá projektant, vydává VAS následující stanovisko:

Údaje o vodovodní přípojce

Způsob napojení přípojky	stávající
Způsob využití přípojky	stavby ostatní
Posouzení tlaku dle zákona č. 274/2001 Sb. (o vodovodech a kanalizacích) a jeho prováděcí vyhlášky č. 428/2001 Sb. (§ 15), ve znění pozdějších předpisů	nesplňuje
Vlastník vodovodu pro veřejnou potřebu	Svazek vodovodů a kanalizací měst a obcí

Údaje o kanalizační přípojce

Stoková síť	jednotná
Druh odpadních vod	jednotná
Způsob odkanalizování	gravitační
Způsob napojení přípojky	stávající
Revizní šachta na přípojce	ano
Způsob využití přípojky	stavby ostatní
Srážkové vody - zpoplatněné	ano
Regulovaný odtok	0,5 l/s
Vlastní zdroj	ano
Vlastník kanalizace pro veřejnou potřebu	Svazek vodovodů a kanalizací měst a obcí

1. Stanovisko k povolení záměru:

- Souhlasíme s napojením na vodovod a kanalizaci pro veřejnou potřebu dle § 8, odst. 5. zákona č. 274/2001 Sb. o vodovodech a kanalizacích.
- Souhlasíme se stavbou v ochranném pásmu vodovodů a/nebo kanalizací dle § 23, odst. 5 zákona č. 274/2001 Sb. o vodovodech a kanalizacích.
- K vydání kolaudačního rozhodnutí stavby požadujeme doložit souhlasné stanovisko příslušného provozu.
- Veškeré změny oproti schválené projektové dokumentaci, které zasáhnou do ochranného pásma vodovodů a/nebo kanalizací, jsou možné pouze s písemným souhlasem VAS.
- Při návrhu stavby požadujeme respektovat technické standardy, které jsou zveřejněny na webových stránkách <https://vodarenska.cz/informace-obcim/>.

2. Podmínky pro realizaci záměru:**Při provádění vodovodní přípojky stavebník dodrží následující:**

1. Pro realizaci stavby budou použity výhradně materiály a navržena technická řešení, která jsou v souladu s „Technickými standardy pro vodovody a kanalizace“ provozovatele VAS aktuálně (v době zahájení stavby) uveřejněny na: <https://vodarenska.cz/informace-obcim/>
2. Vyhraujeme si právo stanovit další podmínky dle požadavků příslušného provozu VAS.
3. Pro zjištění polohy v zemi uloženého potrubí z PE doporučujeme na povrch potrubí v jeho ose uložit kovový vodič.
4. Souhlasným vyjádřením provozovatele k předložené projektové dokumentaci nepřechází zodpovědnost za správnost projektové dokumentace z projektanta na provozovatele.
5. VAS neposuzuje návrh vnitřního požárního vodovodu, jeho kapacit a tlakových poměrů.
6. V místě napojení vodovodní přípojky na vodovod pro veřejnou potřebu bude hydrostatický tlak vody $HST > 0,6 \text{ MPa}$, z toho vyplývá, že tlak vody nevyhoví požadavkům zákona č. 274/2001 Sb. (o vodovodech a kanalizacích) a jeho prováděcí vyhlášky č. 428/2001 Sb. (§ 15), ve znění pozdějších předpisů. Maximální přetlak v nejnižších místech vodovodní sítě každého tlakového pásma nesmí převyšovat hodnotu $0,6 \text{ MPa}$, v odůvodněných případech $0,7 \text{ MPa}$. Investor stavby si provede opatření ke snížení tlaku vody ve vnitřních rozvodech svým nákladem, tj. na vnitřním vodovodu za vodoměrem bude osazen redukční ventil.

Při provádění kanalizační přípojky stavebník dodrží následující:

1. Pro realizaci stavby budou použity výhradně materiály a navržena technická řešení, která jsou v souladu s „Technickými standardy pro vodovody a kanalizace“ provozovatele VAS aktuálně (v době zahájení stavby) uveřejněny na: <https://vodarenska.cz/informace-obcim/>
2. Vyhraujeme si právo stanovit další podmínky dle požadavků příslušného provozu VAS.
3. Souhlasným vyjádřením provozovatele k předložené projektové dokumentaci nepřechází zodpovědnost za správnost projektové dokumentace z projektanta na provozovatele.
4. VAS neprovádí kontrolu provedení vnitřní kanalizace.
5. Přípojkou napojenou do kanalizace pro veřejnou potřebu budou vypouštěny výhradně odpadní vody splňující kanalizační řád veřejné kanalizace.

Pro stavební úpravy objektu platí následující podmínky:

1. Doporučujeme prověřit stávající technický stav přípojek IS s příslušným provozem VAS, a pokud bude nevyhovující, provést jejich rekonstrukci v rámci stavby po předchozím projednání na VAS.
2. Upozorňujeme, že voda z vodovodu pro veřejnou potřebu bude dodávána v množství a při tlaku odpovídajícím stavu vodovodu v místě napojení. Případné regulace si provede stavebník na vlastní náklady.
3. Jakýkoliv zásah do stávající přípojky námi provozovaných inženýrských sítí musí být proveden výhradně pracovníky příslušného provozu na objednávku.
4. Před kolaudací stavby je třeba sjednat na zákaznickém oddělení VAS úpravy smlouvy o odvádění odpadních a srážkových vod do kanalizace pro veřejnou potřebu, konkrétně na zákaznickém oddělení Boskovice, 17. listopadu 138/14, 680 19 Boskovice, tel. 516 427 242, 516 427 226, email odbytbo@vodarenska.cz.
5. Srážkové a drenážní vody budou částečně i vypouštěny do kanalizační přípojky. Ke kontrole správnosti likvidace srážkových vod budou přizváni pracovníci VAS.

Z důvodu využití vlastního zdroje vody v nemovitosti (např. voda ze studny, srážková voda, šedá voda) požadujeme dodržet následující podmínky:

1. Rozvody užitkové vody budou vybudovány samostatně, tzn. odděleně od rozvodů vody z vodovodu pro veřejnou potřebu. Dle vyhlášky č. 428/2001 Sb. je zakázáno propojovat vnitřní vodovod nebo přípojku vody připojenou na vodovod pro veřejnou potřebu s potrubím zásobovaným z jiného zdroje vody.
2. Z důvodu kontroly oddělení vnitřních rozvodů vody kontaktujte pracovníky provozu vodovodů.
3. Před začátkem využívání vody z vlastního zdroje v nemovitosti vzniká povinnost nahlásit tuto skutečnost na zákaznické oddělení Boskovice, 17. listopadu 138/14, 680 19 Boskovice, tel. 516 427 242, 516 427 226, email odbytbo@vodarenska.cz.
4. Při napojení srážkových vod z nemovitosti do jednotné či dešťové kanalizační přípojky stavebník standardně respektuje odvětvovou technickou normu vodního hospodářství TNV 75 9011 Hospodaření se srážkovými vodami.
5. Srážkové vody budou do jednotné kanalizace částečně odváděny přes retenční nádrž s námi určeným regulovaným odtokem, který nepřesáhne stávající odtok srážkových vod. Majitel nemovitosti zajistí po dobu existence stavby provoz a údržbu zařízení na regulaci odtoku.

VŠEOBECNÉ PODMÍNKY OCHRANY INFRASTRUKTURY PROVOZOVANÉ VODÁRENSKOU AKCIOVOU SPOLEČNOSTÍ, a.s.

Požadavkem před zahájením provádění stavebních prací je dodržení následujících všeobecných podmínek:

1. Pro přesné určení námi provozovaných IS je nutné před zahájením zemních prací objednat v předstihu 14 dní na VAS vytyčení a při vlastní realizaci stavby dbát, aby nedošlo k poškození IS. Kontaktní údaje na provozy jsou uvedeny níže.
2. Přesné určení trasy stávajících přípojek námi provozovaných IS je nutno získat od jejich vlastníků, tj. od vlastníků nemovitostí, pro které slouží.
3. Při provádění stavby požadujeme dodržet při souběhu i křížení min. vzdálenosti dle ČSN 73 6005 Prostorové uspořádání vedení technického vybavení.
4. **Pro výkop:** Požadujeme, aby byla před zásypem navrhované stavby provedena kontrola neporušenosti námi provozovaných IS včetně přípojek ve všech místech dotčení s navrhovaným vedením a kontrola uložení pracovníkem provozu VAS.
5. **Pro stavbu:** Požadujeme, aby byla po ukončení stavebních prací na výzvu stavebníka provedena kontrola neporušenosti námi provozovaných IS včetně přípojek pracovníkem provozu VAS.
6. V případě realizace protlaků musí být umístění startovacích a cílových jam odsouhlaseny příslušným provozem VAS.
7. Před prováděním protlaků požadujeme provést v místě křížení námi provozovaných IS ručně kopanou sondou z důvodu zjištění přesné hloubky uložení potrubí (kabelu). Před zahájením prací přizve stavebník na místo samé pracovníka provozu VAS.
8. Při návrhu všech trvalých staveb musí být dodržena ochranná pásma vodovodních řadů a kanalizačních stok, jak uvádí zákon č. 274/2001 Sb. Zákon o vodovodech a kanalizacích pro veřejnou potřebu a o změně některých zákonů (zákon o vodovodech a kanalizacích). Ochranná pásma jsou vymezena vodorovnou vzdáleností od vnějšího líce stěny potrubí nebo kanalizační stoky na každou stranu:
 - u vodovodních řadů a kanalizačních stok do průměru 500 mm včetně - 1,5 m,
 - u vodovodních řadů a kanalizačních stok nad průměr 500 mm - 2,5 m,
 - u vodovodních řadů nebo kanalizačních stok o průměru nad 200 mm, jejichž dno je uloženo v hloubce větší než 2,5 m pod upraveným povrchem, se vzdáleností od vnějšího líce zvyšují o 1,0 m.

Při provádění zemních prací v ochranném pásmu nesmí dojít k poškození námi provozovaných inženýrských sítí nebo omezení jejich provozuschopnosti. V ochranném pásmu požadujeme provádět výkopové práce ručně.

9. Zemními pracemi nebude snižováno min. krytí námi provozovaných IS včetně přípojek o více než 0,10 m a nebude zvyšováno o více než 0,20 m.
10. Po dobu stavby nebudou nad IS ukládány žádné stavební materiály, zařízení staveniště včetně deponie zeminy. Provozované IS musí zůstat nadále přístupné pro naše pracovníky.
11. V případě pojezdu těžkých stavebních strojů v nezpevněném terénu nad námi provozovanými IS bude místo křížení zpevněno např. silničními panely.
12. Poklopy vodovodních armatur či kanalizačních šachet zůstanou volně přístupné a ovladatelné. V případě výskytu stávajících poklopů, v upravovaném terénu apod., musí být poklopy řádně osazeny do nivelety navrhovaného terénu a jejich poloha trvale zajištěna.
13. V případě, že v průběhu stavby dojde k poškození námi provozovaných IS včetně přípojek, požadujeme okamžité oznámení na VAS. Dále je nutné neprodleně zajistit opravu poškozeného

potrubí a silového kabelu odbornou firmou, s provedením kontroly před zásypem rýhy pracovníkem VAS. Nejlépe je formou objednávky požádat o provedení opravy odbornou firmou (dle požadavků VAS) na vlastní náklady firmy, která prováděla stavební činnost.

14. V průběhu realizace stavby si vyhrazujeme právo stanovit další podmínky dle požadavků příslušného provozu VAS.

Kontakt na příslušný provoz:

VODÁRENSKÁ AKCIOVÁ SPOLEČNOST, a. s., divize Boskovice

Provoz vodovodu Boskovice, 17. listopadu 14, Boskovice

Vedoucí provozu	Ing. Daněk	viktor.danek@vodarenska.cz	516 427 239	605 210 005
Mistr provozu	p. Dolníček	filip.dolnicek@vodarenska.cz	516 427 238	734 546 610

Provoz kanalizace, Mánesova 50, Boskovice

Mistr provozu	p. Palínek	ladislav.palinek@vodarenska.cz	605 238 483
---------------	------------	--------------------------------	-------------

Boskovice

Doba platnosti tohoto vyjádření je 2 roky od data jeho vydání.



**VYJÁDŘENÍ O POLOZE SÍTĚ ELEKTRONICKÝCH KOMUNIKACÍ
společnosti CETIN a.s.
(„Vyjádření“)**

**A VŠEOBECNÉ PODMÍNKY OCHRANY SÍTĚ ELEKTRONICKÝCH KOMUNIKACÍ
společnosti CETIN a.s.
(„Všeobecné podmínky ochrany SEK“)**

toto Vyjádření a Všeobecné podmínky ochrany SEK je vydané dle ustanovení § 101 zákona č. 127/2005 Sb., o elektronických komunikacích a o změně některých souvisejících zákonů, v platném znění („Zákon o elektronických komunikacích“), a dle příslušných ustanovení zákona č. 283/2021 Sb., stavební zákon, ve znění pozdějších předpisů („Stavební zákon“), a dle příslušných ustanovení zákona č. 89/2012 Sb., občanského zákoníku, v platném znění („Občanský zákoník“)

Číslo jednací: 274388/24

Číslo žádosti: 0124 794 039 („Žádost“)

Název akce („Stavba“)	SPgŠ Boskovice ? Výstavba nových prostor pro vzdělávání?	
Důvod vydání Vyjádření („Důvod vyjádření“)	Informace o poloze sítě	
Žadatel	ERPLAN s.r.o.	
Stavebník	Střední pedagogická škola Boskovice, příspěvková organizace, Komenského 343/5, Boskovice, 68001	
Zájmové území	Okres	Blansko
	Obec	Boskovice
	Kat. území / č. parcely	Boskovice
Platnost Vyjádření	19. 9. 2026 („Den konce platnosti Vyjádření“)	

Žadatel Žádostí určil a vyznačil Zájmové území, jakož i určil Důvod Vyjádření.

Na základě určení a vyznačení Zájmového území Žadatelem a na základě určení Důvodu Vyjádření vydává společnost CETIN a.s. následující Vyjádření:

Dojde ke střetu se sítí elektronických komunikací (dále jen „SEK“) společnosti CETIN a.s.

- (I) Na Žadatelem určeném a vyznačeném Zájmovém území se vyskytuje SEK společnosti CETIN a.s.; a
- (II) Stavebník nebo jím pověřená třetí osoba je povinen řídit se Všeobecnými podmínkami ochrany SEK, které jsou nedílnou součástí Vyjádření; a
- (III) pro případ, že bude nezbytné přeložení SEK, zajistí vždy takové přeložení SEK její vlastník, společnost CETIN a.s. Stavebník, který vyvolal překládku SEK je dle ustanovení § 104 odst. 17 Zákona o elektronických komunikacích povinen uhradit společnosti CETIN a.s. veškeré náklady na nezbytné úpravy dotčeného úseku SEK, a to na úrovni stávajícího technického řešení; a
- (IV) pro účely přeložení SEK dle bodu (III) tohoto Vyjádření je Stavebník povinen uzavřít se společností CETIN a.s. Smlouvu o realizaci překládky SEK; a
- (V) **Stavebník a/nebo Žadatel není oprávněn užít toto Vyjádření k podání jakékoliv žádosti o vydání jakéhokoliv správního rozhodnutí či jiného rozhodnutí majícího obdobný charakter.**

Číslo jednací: 274388/24

Číslo žádosti: 0124 794 039

Vyjádření je platné pouze pro Zájmové území určené a vyznačené Žadatelem, jakož i pro Důvod Vyjádření stanovený a určený Žadatelem v Žádosti.

Vyjádření pozbývá platnosti i) dnem, kdy je Žadatelem a/nebo Stavebníkem použito k podání žádosti o vydání jakéhokoliv správního rozhodnutí či jiného rozhodnutí majícího obdobný charakter a/nebo dnem zahájení jakéhokoliv správního rozhodnutí či jiného rozhodnutí majícího obdobný charakter, ve kterém bylo Vyjádření použito, ii) uplynutím doby platnosti v tomto Vyjádření uvedeného, iii) změnou rozsahu Zájmového území či změnou Důvodu Vyjádření uvedeného v Žádosti a/nebo iv) porušením Všeobecných podmínek ochrany SEK, to vše v závislosti na tom, která ze skutečností rozhodná pro pozbytí platnosti Vyjádření nastane nejdříve.

Společnost CETIN a.s. vydáním tohoto Vyjádření poskytla Žadateli pro Žadatelem určené a vyznačené Zájmové území veškeré informace o SEK dostupné společnosti CETIN a.s. ke dni podání Žádosti.


Ze strany společnosti CETIN a.s. může v některých případech docházet ke zpracování Vašich osobních údajů. Ke zpracování Vašich osobních údajů dochází vždy v souladu s platnými právními předpisy. Konkrétní zásady a podmínky zpracování osobních údajů společností CETIN a.s. jsou dostupné na stránce <https://www.cetin.cz/zasady-ochrany-osobnich-udaju>.

V případě dotazů k Vyjádření kontaktujte prosím asistenční linku 800 630 630.

Přílohami Vyjádření jsou:

- *Všeobecné podmínky ochrany SEK*
- *Informace k vytýčení SEK ve vlastnictví společnosti CETIN a.s.*
- *Situační výkres (obsahuje Zájmové území určené a vyznačené Žadatelem a výřezy účelové mapy SEK)*

Vyjádření vydala společnost **CETIN a.s.** dne: 19. 9. 2024.



CETIN a.s.
Českomoravská 2510/19, Libeň
190 00 Praha 9
DIČ: CZ04084063

102

VŠEOBECNÉ PODMÍNKY OCHRANY SÍTĚ ELEKTRONICKÝCH KOMUNIKACÍ společnosti CETIN a.s.**1. PLATNOST VŠEOBECNÝCH PODMÍNEK**

- i) Tyto Všeobecné podmínky ochrany sítě elektronických komunikací (dále jen „VPOSEK“) tvoří součást Vyjádření (jak je tento pojem definován níže v článku 2 VPOSEK).
- ii) V případě rozporu mezi Vyjádřením a těmito VPOSEK mají přednost ustanovení Vyjádření, pokud není těmito VPOSEK stanoveno jinak.

2. DEFINICE

Níže uvedené termíny, jsou-li použity v těchto VPOSEK a uvozeny velkým písmenem, mají následující význam:

„**CETIN**“ znamená CETIN a.s. se sídlem Českomoravská 2510/19, Libeň, 190 00 Praha 9, IČO: 04084063, zapsaná v obchodním rejstříku vedeném Městským soudem v Praze pod spz. B 20623;

„**Den**“ je kalendářní den;

„**Kabelovod**“ podzemní zařízení sestávající se z tělesa Kabelovodu a kabelových komor, sloužící k zatahování kabelů a ochranných trubek;

„**Občanský zákoník**“ znamená zákon č. 89/2012 Sb., občanský zákoník, ve znění pozdějších předpisů;

„**POS**“ je zaměstnanec společnosti CETIN, pověřený ochranou sítě, Pavel Markus, tel.: 602 538 503, e-mail: pavel.markus@cetin.cz;

„**Pracovní den**“ znamená Den, který není v České republice dnem pracovního klidu nebo státem uznaným svátkem;

„**Příslušné požadavky**“ znamená jakýkoli a každý příslušný právní předpis, vč. technických norem, nebo normativní právní akt veřejné správy či samosprávy, nebo jakékoli rozhodnutí, povolení, souhlas nebo licenci, včetně podmínek, které s ním souvisí;

„**Překládka**“ je stavba spočívající ve změně trasy vedení SEK ve vlastnictví CETIN nebo přemístění zařízení SEK ve vlastnictví CETIN; Stavebník, který Překládku vyvolal, je dle ustanovení § 104 odst. 17 Zákona o elektronických komunikacích povinen uhradit společnosti CETIN veškeré náklady na nezbytné úpravy dotčeného úseku SEK, a to na úrovni stávajícího technického řešení;

„**SEK**“ je síť elektronických komunikací ve vlastnictví CETIN;

„**Stavba**“ je stavba a/nebo činnosti ve vztahu, k níž bylo vydáno Vyjádření, a je prováděna Stavebníkem a/nebo Žadatelem v souladu s Příslušnými požadavky, povolená příslušným správním rozhodnutím vydaným dle Stavebního zákona;

„**Stavebník**“ je osoba takto označená ve Vyjádření;

„**Stavební zákon**“ je zákon č. 283/2021 Sb., stavební zákon, ve znění pozdějších předpisů;

„**Vyjádření**“ je vyjádření o poloze sítě elektronických komunikací vydané společností CETIN dne 19. 9. 2024 pod č.j. 274388/24;

„**Zájmové území**“ je území označené Žadatelem a/nebo Stavebníkem v Žádosti;

„**Situační výkres**“ je výkres, který je přílohou Vyjádření a obsahuje Zájmové území určené a vyznačené Žadatelem v Žádosti a výřezy účelové mapy SEK;

„**Zákon o elektronických komunikacích**“ je zákon č. 127/2005 Sb., o elektronických komunikacích a o změně některých souvisejících zákonů, ve znění pozdějších předpisů;

„**Žadatel**“ je osoba takto označená ve Vyjádření.

„**Žádost**“ je žádost, kterou Žadatel a/nebo Stavebník požádal CETIN o vydání Vyjádření.

3. PLATNOST A ÚČINNOST VPOSEK

Tyto VPOSEK jsou platné a účinné Dnem odeslání Vyjádření na i) adresu elektronické pošty Stavebníka a/nebo Žadatele uvedenou v Žádosti nebo ii) adresu pro doručení prostřednictvím poštovní přepravy uvedenou Stavebníkem a/nebo Žadatelem v Žádosti.

4. OBECNÁ PRÁVA A POVINNOSTI STAVEBNÍKA A/NEBO ŽADATELE

- (i) Stavebník, Žadatel je výslovně srozuměn s tím, že SEK je veřejně prospěšným zařízením, byla zřízena ve veřejném zájmu a je chráněna Příslušnými požadavky.

- (ii) SEK je chráněna ochranným pásmem, jehož rozsah je stanoven (a) ustanovením § 102 Zákona o elektronických komunikacích a/nebo (b) právními předpisy účinnými před Zákonem o elektronických komunikacích, není-li Příslušnými požadavky stanoveno jinak.

- (iii) Stavebník, Žadatel nebo jím pověřená třetí osoba, je povinen při provádění Stavby nebo jiných prací, při odstraňování havárií a projektování staveb, řídit se Příslušnými požadavky, správnou praxí v oboru stavebnictví a technologickými postupy a je povinen učinit veškerá nezbytná opatření vyžadovaná Příslušnými požadavky k ochraně SEK před poškozením. Povinnosti dle tohoto odstavce má Stavebník rovněž ve vztahu k SEK, které se nachází mimo Zájmové území.

- (iv) Při zjištění jakéhokoliv rozporu mezi údaji v Situačním výkresu, který je přílohou Vyjádření a skutečným stavem, je Stavebník a/nebo Žadatel povinen bez zbytečného odkladu, nejpozději Den následující po zjištění takové skutečnosti, zjištěný rozpor oznámit POS.

- (v) Stavebník, Žadatel nebo jím pověřená třetí osoba, je povinen každé poškození či krádež SEK bezodkladně, nejpozději Den následující po zjištění takové skutečnosti, oznámit takovou skutečnost dohledovému centru společnosti CETIN na telefonní číslo +420 238 464 190.

- (vi) Bude-li Stavebník, Žadatel nebo jím pověřená třetí osoba na společnosti CETIN požadovat, aby se jako účastník správního řízení, pro jehož účely bylo toto Vyjádření vydáno, vzdala práva na odvolání proti rozhodnutí vydanému ve správním řízení, je oprávněn kontaktovat POS.

5. POVINNOSTI STAVEBNÍKA PŘI PŘÍPRAVĚ STAVBY

- (i) Při projektování Stavby je Stavebník povinen zajistit, aby projektová dokumentace Stavby (i) zohledňovala veškeré požadavky na ochranu SEK vyplývající z Příslušných požadavků, zejména ze Zákona o elektronických komunikacích a Stavebního zákona, (ii) respektovala správnou praxi v oboru stavebnictví a technologické postupy a (iii) umožňovala, aby i po provedení a umístění Stavby dle takové projektové dokumentace byla společnost CETIN, jako vlastník SEK schopna bez jakýchkoli omezení a překážek provozovat SEK, provádět údržbu a opravy SEK.

- (ii) Nebude-li možné projektovou dokumentaci zajistit některý, byť i jeden z požadavků dle předchozího odstavce (i) a/nebo umístění Stavby by mohlo způsobit, že nebude naplněn některý, byť i jeden z požadavků dle předchozího odstavce (i), vyvolá Stavebník Překládku.

- (iii) Při projektování Stavby, která se nachází nebo je u ní zamýšleno, že se bude nacházet v ochranném pásmu radiových tras společnosti CETIN a překračuje výšku 15 m nad zemským povrchem, a to včetně dočasných objektů zařízení staveniště (jeřáby, konstrukce, atd.) je Stavebník povinen písemně kontaktovat POS za účelem získání konkrétního stanoviska a podmínek k ochraně radiových tras společnosti CETIN a pro určení, zda Stavba vyvolá Překládku. Ochranné pásmo radiových tras v šíři 50m je zakresleno do situačního výkresu, který je součástí tohoto Vyjádření.

VŠEOBECNÉ PODMÍNKY OCHRANY SÍTĚ ELEKTRONICKÝCH KOMUNIKACÍ společnosti CETIN a.s.

- (iv) Pokud se v Zájmovém území nachází podzemní silové vedení (NN) ve vlastnictví společnosti CETIN, je Stavebník povinen ve vztahu k projektové dokumentaci zajistit totéž, co je uvedeno pod písm (i) tohoto článku 5, přičemž platí, že Stavebník vyvolá Překládku v případech uvedených pod písm (ii) tohoto článku 5.
- (v) Stavebník je povinen při projektování Stavby, která je stavbou (a) zařízení silových elektrických sítí (VN, VVN a ZVVN) a/nebo (b) trakčních vedení, provést výpočet či posouzení rušivých vlivů na SEK, zpracovat ochranná opatření, to vše dle a v souladu s Příslušnými požadavky. Stavebník je povinen nejpozději třicet (30) Dnů před podáním žádosti o vydání příslušného správního rozhodnutí k umístění Stavby dle Stavebního zákona předat POS výpočet či posouzení rušivých vlivů na SEK a zpracovaná ochranná opatření.
- (vi) Je-li Stavba v souběhu s Kabelovodem, nebo Kabelovod kříží, je Stavebník povinen nejpozději ke Dni, ke kterému započne se zpracováním projektové dokumentace ke Stavbě, oznámit POS a projednat s POS (a) veškeré případy, kdy trajektorie podvrtné a protlaků budou vedeny ve vzdálenosti menší, než je 1,5 m od Kabelovodu a (b) jakékoliv výkopové práce, které budou nebo by mohly být vedeny v úrovni či pod úroveň Kabelovodu nebo kabelové komory.
- (vii) Je-li Stavba umístěna nebo má být umístěna v blízkosti Kabelovodu, ve vzdálenosti menší, než jsou 2 m nebo kříží-li Stavba Kabelovod ve vzdálenosti menší, než je 0,5 m nad nebo kdekoliv pod Kabelovodem, je Stavebník povinen předložit POS k posouzení zakreslení Stavby v příčných řezech, přičemž do příčného řezu je Stavebník rovněž povinen zakreslit profil kabelové komory.

6. POVINNOSTI STAVEBNÍKA PŘI PROVÁDĚNÍ STAVBY

- (i) Stavebník je před započatím jakýchkoliv zemních prací ve vztahu ke Stavbě povinen vytýčit trasu SEK na terénu dle Příslušných požadavků a dle Stavebního zákona. S vytýčenou trasou SEK je Stavebník povinen seznámit všechny osoby, které budou anebo by mohly zemní práce ve vztahu ke Stavbě provádět. V případě porušení této povinnosti bude Stavebník odpovědný společnosti CETIN za náklady a škody, které porušením této povinnosti společnosti CETIN vzniknou a je povinen je společnosti CETIN uhradit.
- (ii) Pět (5) Pracovních dní před započatím jakýchkoliv prací ve vztahu ke Stavbě je Stavebník povinen oznámit společnosti CETIN, že zahájí práce či činnosti ve vztahu ke Stavbě. Písemné oznámení dle předchozí věty zašle Stavebník na adresu elektronické pošty POS a bude obsahovat minimálně číslo jednací Vyjádření a kontaktní údaje Stavebníka.
- (iii) Stavebník je povinen zabezpečit a zajistit SEK proti mechanickému poškození, a to zpravidla dočasným umístěním silničních betonových panelů nad kabelovou trasou SEK. Do doby, než je zajištěna a zabezpečena ochrana SEK proti mechanickému poškození, není Stavebník oprávněn přejíždět vozidly nebo stavební mechanizací kabelovou trasu SEK. Při přepravě vysokých nákladů nebo při projíždění stroji, vozidly či mechanizací pod nadzemním vedením SEK je Stavebník povinen prověřit, zda výška nadzemního vedení SEK je dostatečná a umožňuje vpoehledlivý a bezpečný způsob přepravy nákladu či průjezdu strojů, vozidel či mechanizace.
- (iv) Při provádění zemních prací v blízkosti SEK je Stavebník povinen postupovat tak, aby nedošlo ke změně hloubky uložení nebo prostorového uspořádání SEK. V místech, kde SEK vystupuje ze země do budovy, rozváděče, na sloup apod. je Stavebník povinen vykonávat zemní práce se zvýšenou mírou opatrnosti, výkopové práce v blízkosti sloupů nadzemního vedení SEK je Stavebník povinen provádět v takové vzdálenosti od sloupu nadzemního vedení SEK,

kteřá je dostatečná k tomu, aby nedošlo nebo nemohlo dojít k narušení stability sloupu nadzemního vedení SEK. Stavebník je povinen zajistit, aby jakoukoliv jeho činností nedošlo bez souhlasu a vědomí společnosti CETIN (a) ke změně nivelety terénu, a/nebo (b) k výsadbě trvalých porostů, a/nebo (c) ke změně rozsahu a změně konstrukce zpevněných ploch. Pokud došlo k odkrytí SEK, je Stavebník povinen SEK po celou dobu odkrytí náležitě zabezpečit proti prověšení, poškození a odcizení.

- (v) Zjistí-li Stavebník kdykoliv během provádění prací ve vztahu ke Stavbě jakýkoliv rozpor mezi údaji v projektové dokumentaci a skutečností, je povinen bezodkladně přerušit práce a oznámit zjištěný rozpor na adresu elektronické pošty POS. Stavebník není oprávněn pokračovat v pracích ve vztahu ke Stavbě do doby, než získá písemný souhlas POS s pokračováním prací.
- (vi) Stavebník není bez předchozího písemného souhlasu společnosti CETIN oprávněn manipulovat s kryty kabelových komor, jakkoliv zakrývat vstupy do kabelových komor, a to ani dočasně, vstupovat do kabelových komor, jakkoliv manipulovat s případně odkrytými prvky SEK či s jakýmkoliv jiným zařízením se SEK souvisejícím. Rovněž bez předchozího písemného souhlasu společnosti CETIN není Stavebník oprávněn umístit nad trasou Kabelovodu jakoukoliv jinou síť technické infrastruktury v podélném směru.
- (vii) Byla-li v souladu s Vyjádřením a těmito VPOSEK odkryta SEK je Stavebník povinen tři (3) Pracovní dny před zakrytím SEK písemně oznámit POS zakrytí SEK a vyzvat ho ke kontrole před zakrytím. Oznámení Stavebníka dle předchozí věty musí obsahovat minimálně předpokládaný Den zakrytí, číslo jednací Vyjádření a kontaktní údaje Stavebníka. Stavebník není oprávněn provést zakrytí do doby, než získá písemný souhlas POS se zakrytím.

7. ROZHODNÉ PRÁVO

Vyjádření a VPOSEK se řídí českým právem, zejména Občanským zákoníkem, Zákonem o elektronických komunikacích a Stavebním zákonem. Veškeré spory z Vyjádření či VPOSEK vyplývající budou s konečnou platností řešeny u příslušného soudu České republiky.

8. PÍSEMNÝ STYK

Písemným stykem či pojmem „písemně“ se pro účely Vyjádření a VPOSEK rozumí předání zpráv jedním z těchto způsobů:

- v listinné podobě;
- e-mailovou zprávou se zaručeným elektronickým podpisem dle zák. č. 227/2000 Sb., o elektronickém podpisu a o změně některých dalších zákonů (zákon o elektronickém podpisu), ve znění pozdějších předpisů;

9. ZÁVĚREČNÁ USTANOVENÍ

- (i) Stavebník, Žadatel nebo jím pověřená třetí osoba je počínaje Dnem převzetí Vyjádření povinen užít informace a data uvedená ve Vyjádření pouze a výhradně k účelu, pro který mu byla tato poskytnuta. Stavebník, Žadatel nebo jím pověřená třetí osoba není oprávněn informace a data rozmnožovat, rozšiřovat, pronajímat, půjčovat či jinak umožnit jejich užívání třetí osobou bez předchozího písemného souhlasu společnosti CETIN.
- (ii) Pro případ porušení kterékoliv z povinností Stavebníka, Žadatele nebo jím pověřené třetí osoby, založené Vyjádřením /nebo těmito VPOSEK je Stavebník, Žadatel či jím pověřená třetí osoba odpovědný za veškeré náklady a škody, které společnosti CETIN vzniknou porušením povinností Stavebníka, Žadatele nebo jím pověřené třetí osoby.

Číslo jednací: 274388/24

Číslo žádosti: 0124 794 039

Informace k vytyčení *SEK*

V případě požadavku na vytyčení *PVSEK* společnosti *CETIN a.s.* se, prosím, obračejte na společnosti uvedené níže.

CONTENT, s.r.o.

se sídlem: Karlov 1246, 594 01 Velké Meziříčí, pobočka: Okružní 28/18, 591 01 Žďár nad Sázavou
IČ: 63492164 DIČ: CZ63492164
kontakt: Martin Kalina, tel/fax: 566521721, mobil: 777702117, e-mail: kalina@content-vm.cz,
vytycenisiti@seznam.cz

CETIN a.s. - středisko Morava jih

se sídlem: Českomoravská 2510/19, Libeň, 190 00 Praha 9
IČ: 04084063 DIČ: CZ04084063
kontakt: tel: 238462177 obslužná doba po-pa 7 - 15 hod

Vegacom, a.s. - výhradní dodavatel společnosti CETIN a.s.

se sídlem: Holzova 14, 628 00 Brno
IČ: 25788680 DIČ: CZ25788680
kontakt: Luboš Bodzík, mobil: 603855439, e-mail: bodzik@vegacom.cz

InfoTel

se sídlem: Brno, Novolíšeňská 18, PSČ: 628 00
IČ: 46981071 DIČ: CZ46981071
kontakt: Petr Košťál, mobil: 723350887, e-mail: petr_kostal@infotel.cz

Josef Joura

se sídlem: Okřešice 53, okres Třebíč, 674 01
IČ: 88282091 DIČ: CZ6312180820
kontakt: Josef Joura, mobil: 602578674, e-mail: josefjoura@seznam.cz

Karel Horský

se sídlem: Poličská 877/36, 568 02 Svitavy - Předměstí
IČ: 01377841 DIČ:
kontakt: Karel Horský, mobil: 602 483 023, e-mail: k.horsky.sy@gmail.com

Radim Zabloudil

se sídlem: Tábor 2356/28a, 602 00 Brno - Žabovřesky
IČ: 74899589 DIČ: CZ6210151585
kontakt: Radim Zabloudil, mobil: 602760276, e-mail: radim.zabloudil@seznam.cz

Sitel, spol. s r.o., oblast Brno

se sídlem: Vinohradská 74, 618 00 Brno-Černovice
IČ: 44797320 DIČ: CZ 44797320
kontakt: Jiří Kozel, mobil: 606704412, e-mail: jkozel@sitel.cz

STRATEL

se sídlem: Na březině 340 Rozdrojovice, 664 34 Brno-venkov
IČ: 26259427 DIČ: CZ26259427
kontakt: Daniel Stráský, tel/fax: 546221222, mobil: 602770022, e-mail: stratel@stratel.cz



Číslo jednací: 274388/24

Číslo žádosti: 0124 794 039

TEMO Brno s.r.o

se sídlem: Hutařova 21, 612 00 Brno

IČ: 49436821


DIČ:

kontakt: Milan Král, tel.: 541216221, fax: 541213221, mobil: 602544583, e-mail: vytycenio2@centrum.cz

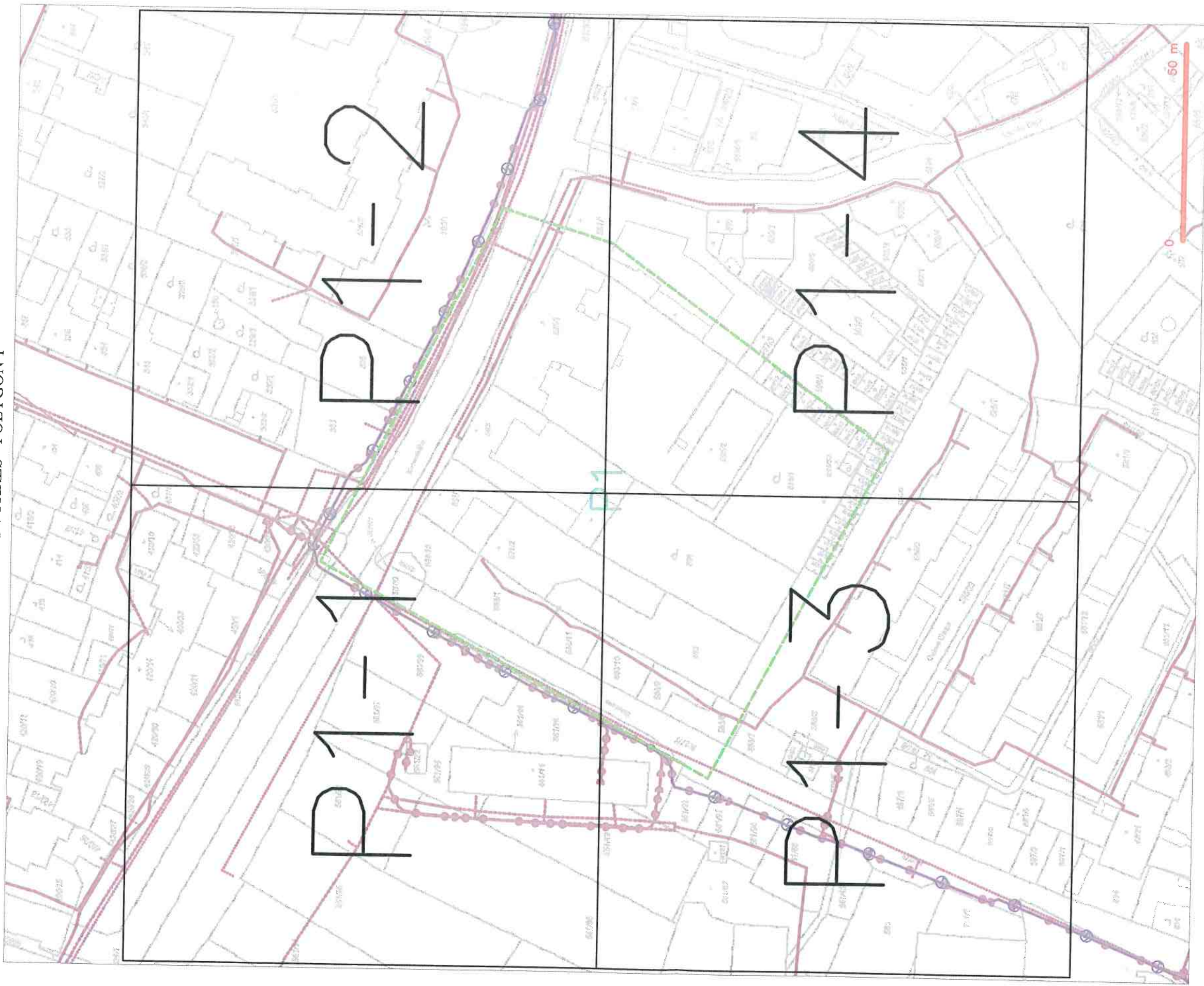
SITUAČNÍ VÝKRES - ZÁJMOVÉ ÚZEMÍ



LEGENDA
--- hranice zájmového území ---


CETIN a.s.
Česká republika 251 019, Libeň
190 00 Praha 8
DIČ: CZ04094063
102

SITUAČNÍ VÝKRES - POLYGON I



LEGENDA

- | | | | |
|--|---|--|---|
| | nová železniční trať | | stávající železniční trať |
| | železniční trať s výhledem na budoucí rozšíření | | stávající železniční trať s výhledem na budoucí rozšíření |
| | železniční trať s výhledem na budoucí rozšíření | | stávající železniční trať s výhledem na budoucí rozšíření |
| | železniční trať s výhledem na budoucí rozšíření | | stávající železniční trať s výhledem na budoucí rozšíření |
| | železniční trať s výhledem na budoucí rozšíření | | stávající železniční trať s výhledem na budoucí rozšíření |

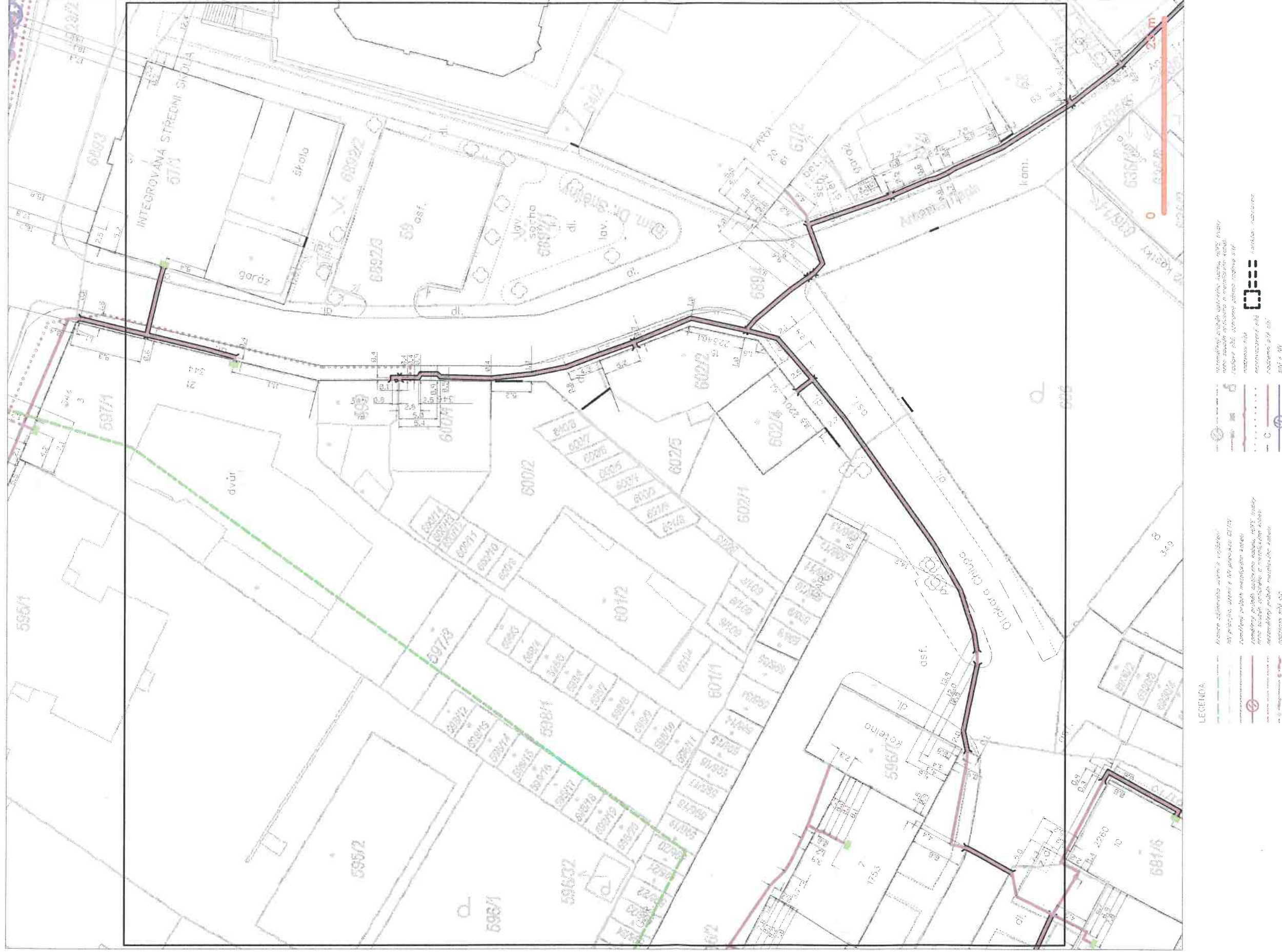
SITUAČNÍ VÝKRES - POLYGON 1, list kladu P1-1





Technical drawing of a sewerage network plan (Plan 1:500) showing the layout of sewer lines, manholes, and buildings in a residential area. The drawing includes a scale bar (0 to 25 m) and a north arrow. The sewer lines are shown in red and blue, with manholes marked by circles. Buildings are shown in grey with their addresses. The drawing is titled 'Sewerage network plan' and 'Plan 1:500'.

SITUAČNÍ VÝKRES - POLYGON 1, list kladu P1-4





naše značka
5003267377
vyřizuje
Pavla Filipi
e-mail
technici@gasnet.cz
datum
11.03.2025

ERPLAN s.r.o.
U Borové 69
58001 Havlíčkův Brod

Věc:

SPgŠ Boskovice – „Výstavba nových prostor pro vzdělávání“

K.ú. - p.č.: Boskovice

Stavebník: Střední pedagogická škola Boskovice, příspěvková organizace, Komenského 343/5, 68001 Boskovice

Účel stanoviska: Povolení stavby - stavební režim (ÚR+SP)

GasNet, s.r.o., jako provozovatel distribuční soustavy (PDS) a technické infrastruktury, zastoupený GasNet Služby, s.r.o., vydává toto stanovisko:

V ZÁJMOVÉM ÚZEMÍ SE NACHÁZÍ TATO PLYNÁRENSKÁ ZAŘÍZENÍ A PLYNOVODNÍ PŘÍPOJKY (dále PZ):

- plynovod NTL OC DN 300, 200 + NTL plynovodní přípojky
- plynovod STL OC DN 200 + STL plynovodní přípojky

Poloha a rozsah PZ uvedený v příloze je platný ke dni vydání tohoto stanoviska.

PŘED ZAHÁJENÍM STAVBY BUDE PROVEDENO PŘESNÉ VYTÝČENÍ PZ (<https://dpo.gasnet.cz/zadost-o-vytyceni>) – poskytnutý zákes je pouze ORIENTAČNÍ, v případě potřeby ověřit ručně kopanými sondami.

Ochranné pásmo STL, NTL plynovodů a přípojek je v zastavěném území obce 1 m na obě strany od potrubí. Ochranné pásmo slouží k zajištění bezpečného a spolehlivého provozu plynárenského zařízení. V ochranném pásmu plynovodů a přípojek budou veškeré práce prováděny výhradně ručním způsobem. Veškeré stavební práce musí být vykonávány tak, aby v žádném případě nenarušily bezpečný provoz uvedených plynárenských zařízení a plynovodních přípojek.

Při stavbě nových zpevněných ploch a terénních úprav bude dodržena ČSN 73 6005, tab. B1, nesmí dojít ke změně stávajícího krytí STL, NTL plynárenského zařízení vč. poklopů armatur.

Zemní práce (konstrukční vrstvy + sanace) nesmí být prováděny v místě stávajícího plynárenského zařízení do větší hloubky než 40 cm nad povrchem stávajícího plynárenského zařízení.

Konstrukci vozovky/zpevněné plochy je nutné přizpůsobit reálné hodnotě krytí plynárenského zařízení.

Upozorňujeme Vás, že v případě uložení stávajícího plynovodního vedení v zeleném pásmu, může mít toto zařízení snížené krytí.

U drenážního potrubí je nutno dodržet odstupové vzdálenosti dle ČSN 73 6005 vč. změny 3 jako pro stokové sítě a kanalizační přípojky, tzn. souběh 1m, křížení 0,5 m pod plynárenské zařízení, v případě, že nelze dodržet ČSN 73 6005, je nutné v místech dotyku s plynárenským zařízením drenáž přerušit nebo místo trubky zasypat ryhu jen štěrkem.

V ochranném pásmu STL, NTL plynárenského zařízení (1 m na každou stranu) nebudou umísťovány stavební objekty dle ČSN EN 12007, TPG 70204, odst. 14.5., 14.6., tzn. např. budovy, přístřešky, oplocení (sloupky, podezdívky), opěrné zdi, a dále schodiště, rampa, palisády, propustky, vpusti, ČOV, apod; PZ musí být volně přístupné.

Případné dočasné zařízení staveniště umístit min. 1 m od STL, NTL plynárenského zařízení.

GasNet Služby, s.r.o.

Plynárenská 499/1 · Zábřovice · 602 00 Brno · T 555 90 10 10 · www.gasnet.cz

IČ: 27935311 · DIČ: CZ27935311

Zápis do obchodního rejstříku: Krajský soud v Brně, sp. zn. C 57165, dne 26. 7. 2007

Certificate of incorporation: Regional Court in Brno, ref. number C 57165, on 26th July 2007

Zákaznická linka GasNet 555 90 10 10, info@gasnet.cz, www.gasnet.cz

Pokud stavba vyvolá výškovou nebo směrovou úpravu trasy plynárenského zařízení, bude zpracována PD přeložek plynárenských zařízení a odsouhlasena samostatně. Přeložka bude provedena na náklady investora.

Info a následné stanovisko k přeložce: <https://www.gasnet.cz/cs/kontakt-ni-system/>

Současně si vyhrazujeme upřesnění nebo rozšíření našich podmínek při zjištění situace na místě.

Před provedením zásypu výkopu v ochranném pásmu zařízení bude provedena kontrola dodržení podmínek stanovených pro stavební činnosti v ochranném pásmu a kontrola plynárenského zařízení, <https://dpo.gasnet.cz/zadost-o-vytycen-i>.

V rozsahu této stavby souhlasíme s:

- povolením stavby dle zákona 183/2006 Sb. ve znění pozdějších předpisů. Tento souhlas platí pro územní řízení, řízení o územním souhlasu, veřejnoprávní smlouvy pro umístění stavby, zjednodušené územní řízení, ohlášení, stavební řízení, společné územní a stavební řízení, vodoprávní řízení, veřejnoprávní smlouvu o provedení stavby nebo oznámení stavebního záměru s certifikátem autorizovaného inspektora.
- povolením stavby nebo zařízení dle zákona 283/2021 Sb. ve znění pozdějších předpisů.

Pokud se stane stanovisko v době své platnosti součástí rozhodnutí stavebního úřadu (bude citována naše značka stanoviska), prodlužuje se jeho platnost o dobu platnosti rozhodnutí stavebního úřadu.

V zájmovém území se mohou nacházet plynárenská zařízení jiných vlastníků či správců, případně i dlouhodobě nefunkční/neprovozovaná plynárenská zařízení bez dostupných informací o jejich poloze a vlastnictví.

Plynárenská zařízení a plynovodní přípojky (dále jen PZ) jsou dle ust. § 2925 zákona č. 89/2012 Sb., občanského zákoníku, provozovány jako zařízení zvláště nebezpečná a z tohoto důvodu jsou chráněna ochranným pásmem dle zákona č. 458/2000 Sb. ve znění pozdějších předpisů.

Rozsah ochranného pásma je stanoven v zákoně 458/2000 Sb. ve znění pozdějších předpisů.

Stavební činnosti je možné realizovat pouze při dodržení podmínek stanovených v tomto stanovisku. Nebudou-li tyto podmínky dodrženy, budou stavební činnosti považovány dle § 68 zákona č. 458/2000 Sb. ve znění pozdějších předpisů za činnost bez našeho předchozího souhlasu. Při každé změně projektu nebo stavby (zejména trasy navrhovaných inženýrských sítí) je nutné požádat o nové stanovisko k této změně.

Nedodržení podmínek uvedených v tomto stanovisku zakládá odpovědnost stavebníka za vzniklé škody.

Za stavební činnosti se pro účely tohoto stanoviska považují všechny činnosti prováděné v ochranném pásmu PZ (tzn. bezvýkopové technologie a terénní úpravy) a činnosti mimo ochranné pásmo, pokud by takové činnosti mohly ohrozit bezpečnost a spolehlivost PZ (např. trhací práce, sesuvy půdy, vibrace, apod.).

Případné zřizování stavenišť, skladování materiálů, stavebních strojů apod. bude realizováno mimo ochranné pásmo PZ (není-li ve stanovisku uvedeno jinak).

Při použití nákladních vozidel, stavebních strojů a mechanismů požadujeme zabezpečit případný přejezd přes PZ uložením betonových panelů v místě přejezdu PZ.

PŘI REALIZACI STAVBY BUDOU DODRŽENY TYTO PODMÍNKY PRO PROVÁDĚNÍ STAVEBNÍ ČINNOSTI:

(1) Před zahájením stavební činnosti bude provedeno vytyčení trasy a přesné určení uložení PZ. Vytyčení trasy provede příslušná regionální oblast ZDARMA. Formulář a kontakt naleznete na <https://www.gasnet.cz/cs/ds-vytycen-i-pz/>, lze využít QR kód, který je uveden v tomto stanovisku. Při podání žádosti uvede žadatel naši značku (číslo jednací) uvedenou v úvodu tohoto stanoviska a sdělí termín zahájení a ukončení stavby. O provedeném vytyčení trasy bude sepsán protokol. Přesné určení uložení PZ (sondou) je povinen provést stavebník na svůj náklad.
BEZ VYTYČENÍ TRASY A PŘESNÉHO URČENÍ ULOŽENÍ PZ STAVEBNÍKEM NESMÍ BÝT VLASTNÍ STAVEBNÍ ČINNOST ZAHÁJENA. VYTYČENÍ POVAŽUJEME ZA ZAHÁJENÍ STAVEBNÍ ČINNOSTI V OCHRANNÉM A BEZPEČNOSTNÍM PÁSMU PZ. PROTOKOL O VYTYČENÍ MÁ PLATNOST 2 MĚSÍCE.

(2) Stavebník je povinen stavebnímu podnikateli prokazatelně předat kopii tohoto stanoviska. Převzetí kopie stvrdí stavební podnikatel stavebníkovi svým podpisem a zápisem do stavebního deníku. Pracovníci provádějící stavební činnosti budou prokazatelně seznámeni s polohou PZ, rozsahem ochranného pásma a těmito podmínkami.

(3) Bude dodržena mj. ČSN 73 6005, TPG 702 01, TPG 702 04, TPG 700 03, zákon č. 458/2000 Sb. ve znění pozdějších předpisů, případně další předpisy související s uvedenou stavbou.

(4) Při provádění stavební činnosti v ochranném pásmu PZ vč. přesného určení uložení PZ je stavebník povinen učinit taková opatření, aby nedošlo k poškození PZ nebo ovlivnění jejich bezpečnosti a spolehlivosti provozu. Nebude použito

nevhodného nářadí, zemina bude těžena pouze ručně bez použití pneumatických, elektrických, bateriových a motorových nářadí.

(5) V případě použití bezvýkopových technologií (např. protlaku) bude před zahájením stavební činnosti provedeno úplné obnažení PZ v místě křížení na náklady stavebníka. Technologie musí být navržena tak, aby v místě křížení nebo souběhu s PZ byl dostatečný stranový nebo výškový odstup od PZ, který zajistí nepoškození PZ během prací a to s ohledem na použitou bezvýkopovou technologii a všechny její účinky na okolní terén. V případě, že nemůže být tato podmínka dodržena, nesmí být použita bezvýkopová technologie.

(6) Odkrytá PZ budou v průběhu nebo při přerušení stavební činnosti řádně zabezpečena proti jejich poškození.

(7) Poklopy uzávěrů a ostatních armatur na PZ, vč. hlavních uzávěrů plynu (HUP) na odběrném plynovém zařízení udržovat stále přístupné a funkční po celou dobu trvání stavební činnosti.

(8) Bude zachována hloubka uložení PZ (není-li ve stanovisku uvedeno jinak).

(9) Stavebník je povinen neprodleně oznámit každé i sebemenší poškození PZ (vč. drobných vrypů do PE potrubí, poškození izolace, signalizačního vodiče, výstražné fólie, markeru atd.) na telefon 1239.

(10) Před provedením zásypu výkopu a v průběhu stavby bude provedena kontrola dodržení podmínek stanovených pro stavební činnosti v ochranném pásmu PZ. Povinnost kontroly se vztahuje i na PZ, která nebyla odhalena. Kontrolu provede příslušná regionální oblast (formulář a kontakt naleznete na <https://www.gasnet.cz/cs/ds-vytyceni-pz/>, lze využít QR kód, který je uveden v tomto stanovisku). Při žádosti uvede žadatel naši značku (číslo jednací) uvedenou v úvodu tohoto stanoviska. Kontrolu je třeba objednat min. 5 dnů předem. Předmětem kontroly je také ověření dodržení stanovené odstupové vzdálenosti staveb, které byly povoleny v ochranném a bezpečnostním pásmu PZ.

(11) O provedené kontrole bude sepsán protokol. Bez provedené kontroly nesmí být PZ zasypána. Stavebník je povinen na základě výzvy provozovatele PZ, nebo jeho zástupce doložit průkaznou dokumentaci o nepoškození PZ během výstavby nebo provést na své náklady kontrolní sondy v místě styku stavby s PZ.

(12) Plynárenské zařízení a plynovodní přípojky budou před zásypem výkopu řádně podsypány a obsypány, bude provedeno zhutnění a bude osazena výstražná fólie žluté barvy, to vše v souladu s předpisem provozovatele distribuční soustavy „Zásady pro projektování, výstavbu, rekonstrukce a opravy“, který naleznete na <https://www.gasnet.cz/cs/technicke-dokumenty/> a v souladu s ČSN EN 12007-1-4, TPG 702 01, TPG 702 04.

(13) Neprodleně po skončení stavební činnosti budou řádně osazeny všechny poklopy a nadzemní prvky PZ.

(14) Pokud stavebník nedodrží podmínky stanovené tímto stanoviskem bude činnost stavebníka vyhodnocena provozovatelem PZ jako narušení ochranného nebo bezpečnostního pásma PZ a budou z toho vyvozeny příslušné důsledky.

Platí pouze pro území vyznačené v příloze tohoto stanoviska a to 24 měsíců ode dne jeho vydání.

Za správnost a úplnost dokumentace předložené s žádostí včetně jejího souladu s platnými předpisy plně zodpovídá její zpracovatel. Stanovisko nenahrazuje případná další stanoviska k jiným částem stavby.

V případě další korespondence nebo jednání (např. změna stavby) uvádějte naši značku - 5003267377 a datum tohoto stanoviska. Kontakty jsou k dispozici na <https://www.gasnet.cz/cs/kontaktni-system/>.

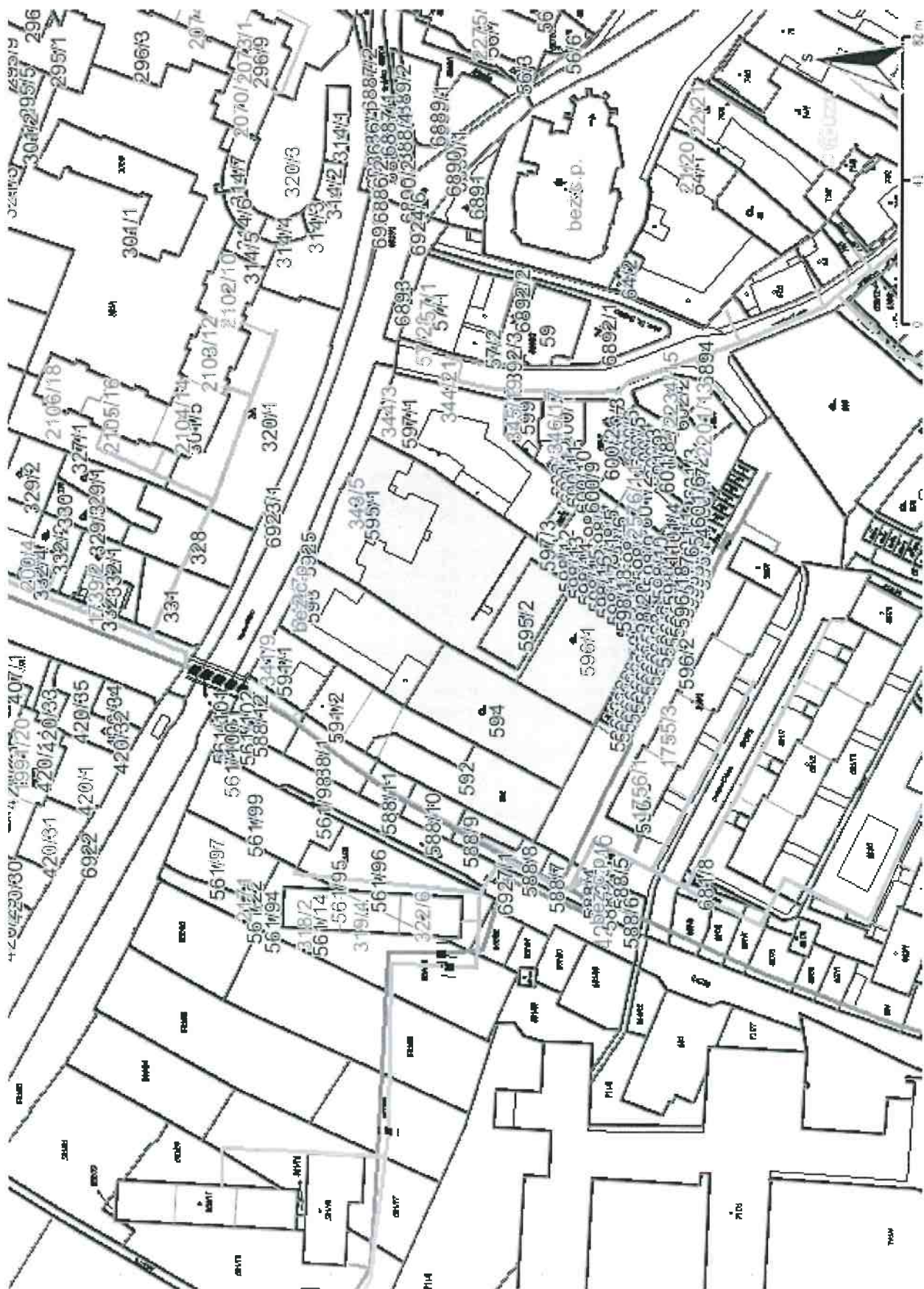


GasNet, s.r.o.
zastoupená společností GasNet Služby, s.r.o., IČ 27935311
Pavla Filipi
Technik externích požadavků-Morava
Oddělení zpracování ext.požadavků-Morava



Zažádejte o vytyčení

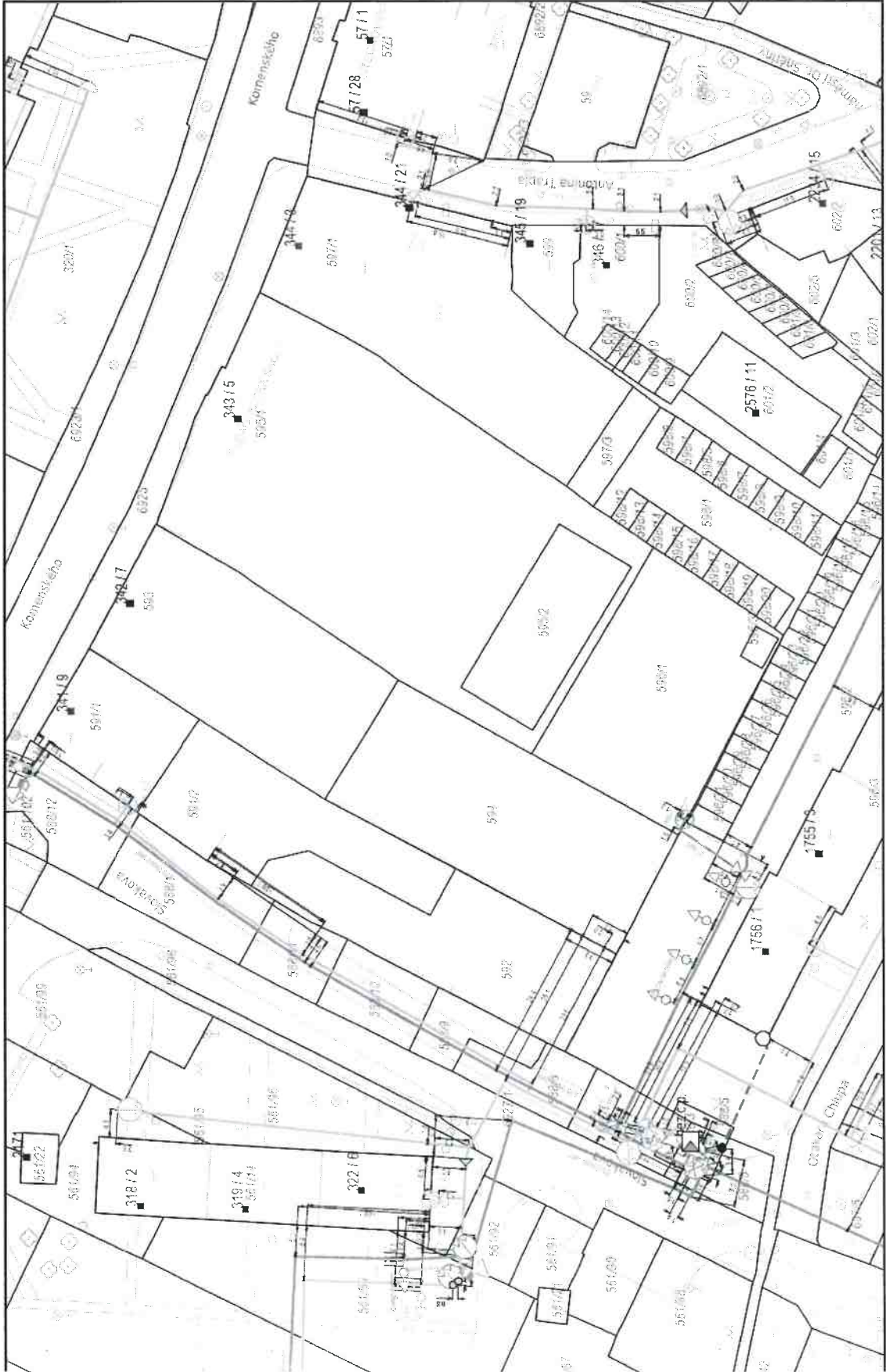
ovozovatel DS: GasNet, s.r.o.; Stavebník: Střední pedagogická škola Boskovice, příspěvková organizace, Komenského 343/5, 68001 Boskovice. K.ú.: Boskovice.



Legenda:

linie plynovodu	
NTL	—
STL	—
VTL	—
VVTL	—
nefunkční	—
plánovaná stavba před realizací	—
ve výstavbě, neuvedeno do provozu	—
regulační stanice	◁
ochranné zařízení	---
kabel	—
elektropřípojka	---
kabel protikorozní ochrany	---
anodové uzemnění	—
stanice katodové ochrany	⏏
pásmo vlivu anodového uzemnění SKAO	■
neplynovodní zařízení/ technologie (linie/ bod/plocha)	●

rovovozatel DS: GasNet, s.r.o.; Stavebník: Střední pedagogická škola Boskovice, příspěvková organizace, Komenského 343/5, 68001 Boskovice. K.ú.: Boskovice.



Legenda:

linie plynovodu	
NTL	
STL	
VTL	
VVTL	
nefunkční	
plánovaná stavba před realizací	
ve výstavbě, neuvedeno do provozu	
regulační stanice	
ochranné zařízení	
kabel	
elektropřípojka	
kabel protikoroziní ochrany	
anodové uzemnění	
stanice katodové ochrany	
pásmo vlivu anodového uzemnění SKAO	
neplynovodní zařízení/ technologie (linie/ bod/plocha)	

Quantcom, a.s.
Křižíkova 237/36a
186 00 Praha 8-Karlín
IČ:28175492
DIČ:CZ28175492
Tel:226204111

ERPLAN s.r.o.
U Borové 69
HAVLÍČKŮV BROD
580 01

Naše značka
BO1389000

Vyřizuje / Linka
Kopřivová / 226204111

Vystaveno
10.4.2025

Věc : Vyjádření k dokumentaci pro stavební povolení

Název akce/stavby : Boskovice, ul. Slovákova - SPgŠ Boskovice - Výstavba nových prostor pro vzdělání, k.ú.Boskovice 608327.

Na základě Vaší žádosti Vám sdělujeme následující :

Ve Vašem zájmovém území

se nachází síť elektronických komunikací (dále jen SEK)

ve vlastnictví společnosti Quantcom, a.s.

Souhlasíme s vydáním stavebního povolení za splnění níže uvedených podmínek a požadavků pro realizaci stavby:

Požadujeme do projektové dokumentace zpracovat stávající optické trasy společnosti Quantcom, a.s.

Požadujeme, v místě křížení komunikačního vedení Quantcom a.s. s nově navrženou komunikací, toto vedení mechanicky ochránit, uložením vedení do půlených chrániček s přesahem na obě strany. Současně požadujeme, v souběhu pod komunikací, položení jedné rezervní chráničky AROT160.

Min. 30 pracovních dnů před zahájením výkopových prací vyzve stavebník formou objednávky zástupce naší společnosti k vytýčení našich sítí přímo na místě stavby. (Kontakt: vytyceni@quantcom.cz)

V zápise o vytýčení budou stanoveny technické a realizační podmínky pro ochranu zařízení ve vlastnictví společnosti Quantcom, a.s. před investiční výstavbou.

Požadujeme, aby zápis o vytýčení a kontrole podzemního komunikačního vedení společnosti Quantcom, a.s. byl nedílnou součástí podkladů pro kolaudaci či předání stavby.

Během realizace akce bude respektováno ustanovení par. 101 a 102 Zákona č. 127/2005 Sb. o Elektronických komunikacích.

Při křížení a souběhu s podzemní komunikační sítí budou dodrženy podmínky dle ČSN 73 6005 – „Prostorová úprava vedení technického vybavení“.

Výkopové práce v ochranném pásmu Podzemního vedení Quantcom, a.s.(dle paragrafu 102 odstavec 2 zákona o elektronických komunikacích 0,5m po stranách krajního vedení, resp. 1,5m u tras, kde došlo ke vzniku ochranného pásma před 10. 7. 2017, a 1,0m u tras, kde došlo ke vzniku ochranného pásma od 10.7.2017 do 31.12.2020) budou prováděny zásadně ručně a za dozoru pracovníka pověřeného vlastníkem Podzemního vedení Quantcom, a.s. k této činnosti.

Pokud dojde při akci k odkrytí podzemního komunikačního vedení je nutné zajistit jeho řádné zabezpečení proti poškození a to nejen při provádění prací, ale i před poškozením třetími osobami.

Před záhozem musí být k prohlídce stavu podzemního komunikačního vedení stavebníkem přizván zástupce naší společnosti, který sepsáním protokolu potvrdí souhlas se záhozem odkrytého vedení.

V případě neoprávněného zásahu nebo narušení podzemního komunikačního vedení bude postupováno ve věci náhrady vzniklých škod v souladu s platnými právními předpisy a normami.

Podmínky tohoto vyjádření požadujeme uvádět v příslušném rozhodnutí stavebního úřadu.


Přílohy :

1xDGN Stávající komunikační vedení Quantcom, a.s.

Platnost tohoto vyjádření je 1rok od jeho vydání.

Při změně rozsahu stavby je nutno požádat naši organizaci o nové vyjádření k existenci sítí elektronických komunikací.

S přátelským pozdravem

 **Quantcom**
Quantcom, a.s.
Křížíkova 36a/237, 186 00 Praha 8 - Karlín
ICO: 28175492 DIČ: CZ28175492